





# Inhoudsopgave

<b>1. Voorwoord van de voorzitter</b>	<b>4</b>
<b>2. Kerncijfers</b>	<b>6</b>
<b>3. Restauratiefonds in beeld</b>	<b>8</b>
<b>4. Verslag van het bestuur</b>	<b>10</b>
4.1 Naar een toekomstgericht monumentenbestel	10
4.2 Marktonwikkeling en strategische advisering	11
4.3 Restauratie- en instandhoudingsmarkt voor rijksmonumenten	12
4.4 Publiek private samenwerking met provincies en gemeenten	14
4.5 Communicatie en voorlichting	14
4.6 Algemeen beheer en bedrijfsvoering	15
4.7 Vooruitblik op 2009 en verder	19
<b>5. Bestuur</b>	<b>20</b>
<b>6. Jaarrekening 2008</b>	<b>22</b>
6.1 Balans per 31 december	22
6.2 Staat van baten en lasten	23
6.3 Waarderingsgrondslagen	23
6.4 Toelichting op de balans	25
6.5 Niet uit de balans blijvende verplichtingen	38
6.6 Toelichting staat van baten en lasten	40
<b>7. Overige gegevens</b>	<b>44</b>
<b>8. Accountantsverklaring</b>	<b>46</b>
<b>9. Organisatiestructuur</b>	<b>48</b>

# 1. Voorwoord van de voorzitter

In dit jaarverslag over 2008 vindt u de verslaglegging en verantwoording van het bestuur van Stichting Nationaal Restauratiefonds en een beschrijving van de belangrijkste activiteiten van het fonds in 2008. Separaat aan dit jaarverslag verschijnt een jaarlijkse themapublicatie, waarin dit jaar het herbestemmen en herontwikkelen van monumenten centraal staat.

In financieel opzicht was 2008 voor het Restauratiefonds een voorspoedig jaar. Er werd voor ruim 66 miljoen euro aan langlopende financieringen gecontracteerd en voor ruim 104 miljoen euro aan kortlopende financieringen. De totale financieringsportefeuille kwam daarmee op 574 miljoen euro.

Het jaar 2008 werd afgesloten met een nettoresultaat van bijna 9,9 miljoen euro (2007: 7,2 miljoen euro). Deze middelen worden toegevoegd aan het Revolving Fund (eigen vermogen), waarmee zij blijvend aan de monumentensector ten goede komen. In totaal is sinds de oprichting van het Restauratiefonds vanuit het bedrijfsresultaat 56,6 miljoen euro toegevoegd aan het Revolving Fund. Het Revolving Fund steeg in 2008 tot 279 miljoen euro, waarvan in 2008 26,3 miljoen euro opnieuw beschikbaar is gekomen.

Het jaar 2008 is ook het jaar geweest van de economische crisis. Het Restauratiefonds heeft daar in directe zin niet onmiddellijk de gevolgen van ondervonden. Vanzelfsprekend heeft het Restauratiefonds het bestaande financieringsbeleid nogmaals scherp geanalyseerd. Wij hebben daaruit de conclusie getrokken dat onze regels en procedures, ook in de huidige tijd, voldoende kritisch zijn. Er is vooralsnog geen aanleiding deze verder aan te scherpen.

Het Restauratiefonds hecht aan zijn reputatie als een solide en integere partner voor overheden en eigenaren en beheerders van cultureel erfgoed. Voor de procesgang is de keten van goed beschreven procedures, de kwaliteitsbewaking daarop en de eindcontrole door de externe accountant een afdoende waarborg voor het voldoen aan hedendaagse governance-eisen. Hiermee heeft het Restauratiefonds zijn 'governance' goed op orde.

Het monumentenveld is volop in beweging. In 2008 is op initiatief van minister Plasterk het project Modernisering Monumentenzorg daadwerkelijk van start gegaan. Het belangrijkste doel is om het behoud en de ontwikkeling van erfgoed te verbinden met vernieuwingen waarom de samenleving vraagt. Economie, duurzaamheid en sociale samenhang spelen hierbij een rol. Een voorlopige mijlpaal in dit project was de

presentatie, door de minister, van het visiedocument 'Een lust, geen last', in december 2008. Hierin wordt op hoofdlijnen geschetst welke rol cultuurhistorie inneemt bij de inrichting van onze leefomgeving. Hoe de Nederlandse monumentenzorg in de toekomst eruitziet, staat echter nog niet vast. Een groot aantal organisaties, waaronder het Restauratiefonds, heeft een reactie op deze visie uitgebracht die hopelijk kan leiden tot een verfijning van de huidige voorstellen.

Hierbij denk ik onder andere aan het realiseren van een meer gebiedsgerichte monumentenzorg. Het belang van gebiedsgerichte monumentenzorg werd ook in 1961 in de eerste monumentenwet onderkend toen het instrument 'Beschermd Stads- en Dorpsgezicht' tot stand kwam. Ik heb deze Beschermd Stads- en Dorpsgezichten altijd van groot belang geacht. In ons land kennen wij zo'n 90.000 rijks en gemeentelijke monumenten. Dat lijkt veel, maar afgezet tegen een totale bebouwing van circa 8 miljoen panden vallen die bijna in het niet. Het is juist de samenhang tussen meerdere historische gebouwen en hun directe omgeving die maakt dat je een historische omgeving beleeft. De meerwaarde van deze samenhang is verankerd in de Beschermd Stads- en Dorpsgezichten van Nederland. Steden als Doesburg en Hoorn, maar ook de binnenstad van Amsterdam zijn hier mooie voorbeelden van.

Dankzij de aanwijzing tot beschermd gezicht zijn vele historische kernen in Nederland behouden gebleven. Het Restauratiefonds heeft daarom meerdere keren gepleit voor revitalisering van het beleid ten aanzien van beschermde gezichten. Het project Modernisering Monumentenzorg biedt daarvoor de ideale gelegenheid. Tot mijn grote teleurstelling echter oppert minister Plasterk in het visiedocument 'Een lust, geen last' het voornemen om het aanwijzingsbeleid van Beschermd Stads- en Dorpsgezichten stop te zetten. De minister geeft aan dat het aanwijzen van beschermde gezichten overbodig wordt, omdat het Rijk van gemeenten kan verlangen een beschermend bestemmingsplan vast te stellen. Mede op basis van gesprekken met wethouders van gemeenten met een beschermd gezicht kom ik tot de conclusie dat deze werkwijze geen alternatief is voor het aanwijzen van beschermde gezichten. Zo'n aanwijzing tot rijksbeschermd gezicht geeft naast de juridische werking immers ook tal van positieve nevenfuncties; het is een 'nationale erkenning' die het gebied meer geeft dan alleen een wettelijke status. Het stimuleert het historisch besef bij burgers en bestuurders. Daarnaast gaan bewoners zich trotser voelen op hun leefomgeving. Dat acht ik van groot belang, want die historische leefomgeving draagt bij aan de eigen identiteit.

Naar mijn mening moet ook een vernieuwd structureel en transparant financieringsstelsel een essentieel onderdeel zijn van een toekomstbestendig monumentenbeleid. Om dat te kunnen realiseren, moeten wij echter nog een aantal stappen zetten. De oorzaak daarvan ligt in het verleden. In de 80'er jaren van de vorige eeuw nam de restauratieachterstand snel toe als gevolg van vijftien jaar durende bezuinigingen op de monumentenzorg. Deze liep op tot circa 1,6 miljard euro in 1993, zijnde de totale benodigde investering vanuit de overheid en de particuliere sector. Becijferd werd dat hiervoor een extra subsidiebedrag van 635 miljoen euro nodig zou zijn om deze achterstand weg te werken. De ommekeer kwam met de introductie van het Strategisch Plan voor de monumentenzorg in 1994. Kern van dit plan was de ambitie, dat vanaf 2010 de voorraad te restaureren monumenten niet groter zou zijn dan 10%; de zogenoemde werkvoorraad. Daarboven is er sprake van een restauratieachterstand. Het Strategisch Plan heeft in een aantal opzichten goed gewerkt. Opeenvolgende kabinetten hebben geld beschikbaar gesteld voor het wegwerken van de restauratieachterstand. Volgens de berekeningen is nu nog 48 miljoen euro aan subsidie nodig om deze achterstand geheel weg te werken. De werkvoorraad van 10% resteert dan nog.

In de afgelopen jaren hebben wij echter ook een aantal tekortkomingen geconstateerd in de wijze waarop de Nederlandse monumentenzorg is gefinancierd. Het terugdringen van de restauratieachterstand is nauwelijks verlopen via de normale monumentenbegroting, maar via incidentele bedragen uit incidenteel beleid. Het beschikbaar stellen van grote financiële bedragen ineens, gevolgd door jaren dat er weinig tot niets beschikbaar werd gesteld, heeft geleid tot een inefficiënte besteding van middelen en tot onzekerheid bij eigenaren van monumenten.

Ook groeit de weerstand tegen een werkvoorraad van 10%. Waarom zou je accepteren dat op een willekeurig moment nog circa 5.800 monumenten ingrijpend gerestaureerd moeten worden? Natuurlijk zullen er altijd restauraties nodig zijn. Ook als een pand goed onderhouden wordt. Deze monumenten - en de eigenaren daarvan - moet perspectief worden geboden op een volledige restauratie, op het moment dat het pand er om vraagt. Een structurele regeling daarvoor ontbreekt nu. Stel dat wij nu besluiten dat dit onacceptabel is en wij alle ingrijpende restauraties in deze werkvoorraad aan willen pakken, dan is hiervoor volgens de berekeningen een extra subsidiebedrag van 350 miljoen euro nodig.

Het kunstmatige onderscheid tussen werkvoorraad en restauratieachterstand maakt het financieringsvraagstuk in de monumentenzorg onnodig

complex en onoverzichtelijk. Voor velen is het ondoorgroendelijk wat er bedoeld wordt met een werkvoorraad van 10%, een achterstand van 48 miljoen euro en de berekeningen die hieraan ten grondslag liggen. Samen met het project Modernisering Monumentenzorg en het (bijna) bereiken van de doelstelling uit het Strategisch Plan, zijn deze tekortkomingen goede redenen om het financieren van de monumentenzorg voor de toekomst op een andere, structurele wijze vorm te geven.

In een toekomstig financieringsstelsel moet structureel budget zijn voor de twee sporen die samen zorgen voor het in stand houden van monumenten; onderhoud en restauratie. Door tijdig onderhoud financieel te ondersteunen, wordt gewaarborgd dat monumenten zo lang mogelijk in goede staat blijven. Omdat veel bouwmaterialen, ondanks goed onderhoud een eindige levensduur hebben, moet ook voor het uitvoeren van restauraties budget worden gereserveerd. Als het financieringsstelsel op deze manier is ingericht, hoeft slechts bij calamiteiten of grote tegenslagen een beroep te worden gedaan op aanvullende financiële middelen.

Juist in deze economisch zware tijden doet de Nederlandse overheid er verstandig aan te investeren in de restauratie en het onderhoud van monumenten. Dat is niet alleen goed voor de monumenten zelf, maar voor de hele Nederlandse economie. Het restaureren van monumenten is een arbeidsintensief proces, waardoor elke in monumentenzorg geïnvesteerde euro veel werkgelegenheid oplevert. Het Restauratiefonds heeft in het verleden, met onderzoeken onder de naam 'Rekenen met Monumenten', al aangetoond dat een overheidsinvestering voor het in stand houden van monumenten een forse extra investering vanuit de markt oproept (de multiplier). Uiteindelijk verdient de overheid op elke geïnvesteerde euro. Restaureren loont!

Al met al is de monumentenzorg volop in beweging. Nationaal Restauratiefonds blijft zich ook in de komende jaren inzetten voor de financiering van monumenten in hun omgeving, en dus ook voor die cultuurhistorisch waardevolle omgeving. Samen met de Rijksdienst voor Archeologie, Cultuurlandschap en Monumenten, met gemeenten en provincies, met particuliere instellingen en vooral met eigenaren, de 'monumentenzorgers' bij uitstek.

**Professor mr. Pieter van Vollenhoven**  
Voorzitter Nationaal Restauratiefonds



## 2. KERNCIJFERS

(bedragen x € 1.000,-)

	2008	2007	2006
<b>PORTEFEUILLE FINANCIERINGEN</b>			
<b>Bouwrekeningen</b>			
Voorfinanciering rijkssubsidies	23.627	27.632	29.293
Overige Bouwrekeningen	32.937	42.123	47.996
<b>Totaal Bouwrekeningen</b>	<b>56.564</b>	<b>69.755</b>	<b>77.289</b>
<b>Leningen</b>			
Laagrentende leningen	280.540	252.458	232.884
Marktconforme leningen	196.959	194.222	196.717
Financiering OCW	18.946	21.259	23.923
Overige laagrentende leningen:			
Gemeentelijke leningen	7.831	6.080	4.005
Cultuurfonds-hypotheken	12.828	8.040	2.829
Varend Monument-Leningen	142	49	0
<b>Totaal leningen</b>	<b>517.246</b>	<b>482.108</b>	<b>460.358</b>
<b>Totaal portefeuille financieringen</b>	<b>573.810</b>	<b>551.863</b>	<b>537.647</b>
<b>OVERIGE PORTEFEUILLES</b>			
Aangetrokken onderhandse leningen	122.929	133.434	143.045
Zero-leningen	75.053	70.680	64.548
Belegde Subsidie-op-termijn	104.296	107.760	106.770
Brom rekening-courant (aantal)	322	325	327
<b>PRODUCTIE</b>			
Bouwrekeningen	104.014	107.950	109.234
Leningen	66.172	55.334	62.564
<b>OVERIGE GEGEVENS</b>			
Uitbetaalde rijkssubsidies	92.706	89.881	89.800
Revolving Fund	279.093	241.322	226.960
Nog te ontvangen tot en met 2011	49.740	74.919	79.177
<b>Totaal</b>	<b>328.833</b>	<b>316.241</b>	<b>306.137</b>
Gecreëerd opnieuw beschikbaar Revolving Fund	26.447	21.149	18.982
<b>Resultaat</b>	<b>9.894</b>	<b>7.207</b>	<b>3.650</b>



### 3. Restauratiefonds in beeld

Stichting Nationaal Restauratiefonds is in 1985 opgericht op initiatief van het toenmalige Ministerie van Welzijn, Volksgezondheid en Cultuur (WVC). De grondslag hiervoor is in 1984 gelegd in de 'Nota voor de Monumentenzorg'. Het Restauratiefonds opereert binnen de statuten en de (beleids-)kaders van het Ministerie van Onderwijs, Cultuur en Wetenschap (OCW) en werkt nauw samen met dit ministerie en de Rijksdienst voor Archeologie, Cultuurlandschap en Monumenten (RACM).

Bij de start in 1985 was het Restauratiefonds primair belast met het uitbetalen van monumentensubsidies, het verstrekken van Restauratiehypotheken en voorfinancieringen en het beheren van het zogenoemde Revolving Fund. Deze dienstverlening is met instemming van het ministerie verbreed tot het bieden van een totale financieringsoplossing voor het restaureren van monumenten. De dienstverlening bleef niet beperkt tot rijksmonumenten, maar breidde zich uit naar gemeentelijke monumenten, beeldbepalende panden en daarnaast, in het kader van de stadsvernieuwing, de particuliere woningverbetering. Monumenten staan immers niet op zichzelf, maar maken een integraal deel uit van de zorg voor de gebouwde omgeving. Deze visie deelde ook minister d'Ancona in 1991, toen zij formeel toestemming gaf aan Nationaal Restauratiefonds om het werkterrein hiernaar uit te breiden. In het midden van de jaren negentig startte het Restauratiefonds actief met het uitbrengen van strategische adviezen over (de financiering van) de monumentenzorg. Dat leidde in de jaren daarna tot een hechte samenwerking met de Ministeries van OCW en Financiën. Sinds 1996 stelt de Staat der Nederlanden zich borg voor een groot deel van de activiteiten van het fonds. In die jaren verbreedde het aandachtsgebied van het Restauratiefonds naar het gehele koninkrijk. Op verzoek van het Ministerie van OCW werd op Curaçao meegewerkt aan het opzetten van een Monumentenfonds naar analogie van het Restauratiefonds. Met instemming van datzelfde ministerie werden op de Antillen ook financieringsactiviteiten ontplooid. Sinds de Nota Belvedere in 1999 zet het Restauratiefonds zich actief in voor het behoud van het cultuurhistorisch waardevolle landschap in ons land. In 2005 werd met instemming van het ministerie ook het mobiel erfgoed aan het werkterrein van het Restauratiefonds toegevoegd.

Al deze ontwikkelingen hebben geleid tot een bredere focus op het cultureel erfgoed. In 2006 zijn de statuten van het Restauratiefonds als gevolg van de hierboven geschetste ontwikkelingen aangepast, met instemming van het Ministerie van OCW.

#### Missie

Wij zetten ons in voor het behoud van ons gebouwde en cultuurlandschappelijke erfgoed; monumentale objecten en structuren in het Koninkrijk der Nederlanden en internationaal erfgoed met een Nederlandse historie. Wij willen hiermee bijdragen aan een efficiënte, duurzame en vitale zorg voor monumenten en de bestending van de relatie tussen monument en omgeving; tussen monument en samenleving.

Daartoe wenden wij onze specifieke expertise aan om gevraagd en ongevraagd advies uit te brengen. Wij doen dat binnen de beleidsvelden van de ministers van Cultuur en Ruimtelijke Ordening en de overige betrokken bewindspersonen ten aanzien van behoudenswaardige elementen in het historisch ruimtelijke aanzicht van Nederland. Wij willen de instandhouding van monumentale objecten en structuren krachtig stimuleren door het geven van voorlichting, het ontwikkelen en verstrekken van financieringen en het verlenen van diensten op financieel en administratief gebied, zowel voor particulieren als voor overheden.

Wij doen dat op een bedrijfsmatige manier, maar zonder winstoogmerk. Daarbij combineren wij kennis en kunde op het gebied van financieren, met specifieke marktkennis en de kennis van ons cultureel erfgoed. Innovatief en solide, creatief en ondernemend.

#### Visie

Het Nederlandse stedelijk en ruraal cultuurlandschap vormt een unieke en onmisbare drager van ons culturele erfgoed, en daarmee van de identiteit van ons land. Het draagt bij aan een 'Mooi Nederland'. Een 'Mooi Nederland' is eveneens van economische betekenis voor ons land (toerisme, vestigingsklimaat). Niet in de laatste plaats draagt het conserveren van kwetsbare landschappen en historische Stads- en Dorpsgezichten ook bij aan het welzijn van de mensen in ons land.

Meer en meer maatschappelijke organisaties die een rol spelen in de ruimtelijke ontwikkeling van Nederland ondersteunen bovenstaande gedachte. Zij willen het Nederlandse cultuurlandschap een duurzaam perspectief geven en aansturen op de kwaliteit van dit landschap. In dit veld wil Nationaal Restauratiefonds met zijn specifieke expertise een waardevolle bijdrage leveren voor de politiek, het monumentenveld en zelfs de gehele samenleving.

Om de bredere visie op het begrip 'Monumentaal erfgoed' gestalte te geven, wil het Restauratiefonds de samenwerking met alle partijen die zich inzetten voor ruimtelijke kwaliteit intensiveren. De samenwerking met overheden en maatschappelijke organisaties ziet het Restauratiefonds als essentieel. Op basis van zijn specifieke expertise kan het Restauratiefonds een rol van betekenis spelen als deskundige op het gebied van financiën in relatie tot monumentaal erfgoed in de meest brede zin van het woord. Publieke bewustwording en een duurzaam perspectief zijn daarbij sleutelbegrippen voor het Restauratiefonds.

Een monument, behoudenswaardig object of gebied wordt in stand gehouden en dient - met respect voor het verleden - een duurzaam perspectief te krijgen. Het Restauratiefonds biedt eigenaren en beheerders van ons gebouwd en landschappelijk erfgoed daarbij ondersteuning om zo te komen tot een vitalisering van het 'monument' in zijn omgeving. Het fonds ontwikkelt en verstrekt laagdrempelige financieringen en biedt financiële en administratieve diensten aan. Daarnaast is het fonds actief met het geven van voorlichting, advies en begeleiding bij alle financiële en procesmatige aspecten van een actief beheer, waarbij creatief en ondernemend te werk wordt gegaan. Digitalisering speelt daarbij een steeds belangrijker rol.

Het Restauratiefonds wil met zijn producten en diensten zowel rijksmonumenten als gemeentelijke en provinciale monumenten en panden binnen beschermde gezichten, in hun stedelijke en/of landschappelijke context bedienen. Voor overheden wil het Restauratiefonds een solide partner zijn als kassier, financier en adviseur. Het fonds ondersteunt overheden bij het ontwikkelen, opbouwen en uitvoeren van erfgoedbeleid. Voor het Restauratiefonds is de bestelverantwoordelijkheid van de betrokken bewindspersonen daarbij een gegeven. Binnen deze ruimte heeft het Restauratiefonds in de loop van zijn bestaan zijn koers kunnen ontwikkelen.

## 4. Verslag van het bestuur

### 4.1 Naar een toekomstgericht monumentenbestel

#### Modernisering Monumentenzorg

Het project Modernisering Monumentenzorg is in januari 2008 van start gegaan. Het Restauratiefonds heeft in de eerste helft van 2008 in twee van de vijf werkgroepen geparticipeerd en is het gehele jaar nauw betrokken geweest bij het project. De werkgroepen hebben in juli 2008 hun eindrapporten opgeleverd. Deze zijn door de kerngroep van het Ministerie van OCW gebruikt voor het formuleren van de voorstellen en scenario's die in september 2008 aan minister Plasterk zijn aangeboden. Deze heeft daar zijn eigen visie in verwerkt en op 5 december 2008 het langverwachte visiedocument aan het monumentenveld toegestuurd. De minister heeft aan iedereen de gelegenheid geboden om hierop schriftelijk te reageren. Ook het Restauratiefonds heeft een reactie aan de minister gestuurd. Daarin pleit het Restauratiefonds onder meer voor voldoende structureel budget voor de restauratie en instandhouding van monumenten en het opstellen van een helder en meetbaar investeringsprogramma, waarmee ook de verwarrende discussies over 'achterstand' en 'werkvoorraad' tot het verleden gaan behoren. Daarnaast is het Restauratiefonds een warm voorstander van het moderniseren en versterken van het instrumentarium bij het aanwijzen van Beschermd Stads- en Dorpsgezichten. Minister Plasterk wil uiteindelijk in het voorjaar van 2009 met een beleidsplan voor het toekomstig monumentenbeleid naar de Tweede Kamer. Na behandeling in de Kamer wordt besloten hoe het traject van wetswijzigingen wordt ingeslagen.

#### Evaluatie Brim

In het project Modernisering Monumentenzorg is een eerste evaluatie van de werking van het Brim opgenomen. Het Restauratiefonds heeft deelgenomen aan de stuurgroep die deze evaluatie heeft begeleid. De evaluatie is uitgevoerd door management- en adviesbureau BMC. Zij heeft eind juli haar eindrapportage opgeleverd. De Brim-evaluatie is in december 2008 door minister Plasterk aan de Kamer aangeboden. Minister Plasterk heeft aangekondigd om op korte termijn een aantal vereenvoudigingen door te voeren, onder andere in de aanvraagprocedure. Het Restauratiefonds is betrokken bij de uitvoering hiervan.

In deze Brim-evaluatie is uiteraard ook aandacht voor het leningdeel van het Brim, het verstrekken van Restauratiefonds-hypotheek. Het algehele beeld hiervan is dat dit prima functioneert. Er komen echter ook enkele aandachtspunten naar voren. Deze hebben betrekking op de ondergrens en het maximumbedrag van de Restauratiefonds-hypotheek, op de bestedings-

controle, op de wenselijkheid om ook onderhoud met laagrentende leningen te stimuleren en op de positie van boerderijen in het Brim. Een deel van deze suggesties is door minister Plasterk overgenomen in zijn visie-document over de modernisering van de monumentenzorg. In lijn met de voorstellen vanuit de evaluatie heeft het bestuur van het Restauratiefonds eind 2008 besloten om het maximumbedrag van de Restauratiefonds-hypotheek per 1 januari 2009 te verhogen van 250.000 euro naar 300.000 euro.

#### Financiering monumentenzorg

Een toekomstbestendig monumentenbestel vraagt ook om een adequate en structurele financiering. Een situatie waarin het begrip 'Restauratie-achterstand' tot het verleden behoort en klantgerichte subsidieregelingen en financieringsinstrumenten de monumenteneigenaar in staat stellen ons cultureel erfgoed zo goed mogelijk in stand te houden.

In 2006 is door PRC Bouwcentrum berekend dat de restauratieachterstand met een overheidsinvestering van 201 miljoen euro kon worden weggewerkt. Eind 2006 is hiervan 140 miljoen euro beschikbaar gekomen, zodat nog een extra overheidsinvestering van 61 miljoen euro (prijsspeel 2006) nodig was om de restauratieachterstand weg te werken. Halverwege 2008 heeft de CDA-fractie in de Tweede Kamer in het kader van de door de minister van Financiën beschikbaar gestelde extra middelen een bedrag van 50 miljoen euro beschikbaar gesteld voor de restauratie van 24 projecten. Minister Plasterk heeft aangegeven dat van dit bedrag 13 miljoen euro toegerekend kan worden aan het verminderen van de restauratieachterstand. Per saldo resteert er nu dus nog een berekende achterstand van 48 miljoen euro. (N.B.: Jaarlijks stijgen de kosten van restauraties echter door onder andere verdergaand verval en inflatie. Deze stijging vanaf het "meet-moment" 2006 is niet in de berekening meegenomen).

Naarmate meer monumenten ingrijpend gerestaureerd zijn, verschuift het accent naar onderhoud en kleine (deel)restauraties, samen instandhouding genoemd. In 2006 is dit vormgegeven in de Brim-regeling. Sindsdien worden de eigenaren van de circa 40.000 monumenten met een woonfunctie financieel gesteund met een laagrentende lening van het Restauratiefonds. Het Revolving Fund van het Restauratiefonds lijkt vooralsnog groot genoeg om - samen met de fiscale aftrek van onderhoudskosten - aan deze vraag te voldoen. Het Revolving Fund is echter niet inflatiebestendig. De overige circa 18.000 monumenten (kerken, kastelen, molens, etc.) komen in aanmerking voor subsidie. Hiervoor is een structureel subsidiebudget van 40 miljoen euro beschikbaar.

Minister Plasterk heeft in 2008 aangegeven dat hij het Brim-budget structureel wil verhogen. Hiervoor is in 2009 al 2 miljoen euro beschikbaar. Dit bedrag zal oplopen tot 6 miljoen euro per jaar vanaf 2012. Een goede beweging, al is het bedrag nog onvoldoende om tegemoet te kunnen komen

aan de berekende instandhoudingsbehoefte. Volgens berekeningen van PRC Bouwcentrum is een structureel budget van minimaal 58 miljoen euro nodig, terwijl nu 'slechts' 40 miljoen euro per jaar beschikbaar is.

#### **Verbreding monumentenzorg en aandacht voor kwaliteit van de ruimte**

De afgelopen jaren was er toenemende aandacht voor de kwaliteit van de ruimte en de rol van cultureel erfgoed daarin. Tot tevredenheid van het Restauratiefonds heeft deze ontwikkeling zich in 2008 verder doorgezet. In het afgelopen jaar werden meer initiatieven ontwikkeld die zich richten op de relatie tussen het monument en haar omgeving, zoals gebiedsgerichte monumentenzorg, cultuurhistorische landschappen en Beschermd Stads- en Dorpsgezichten. Deze initiatieven sluiten ook goed aan bij het project Modernisering Monumentenzorg.

Toch zijn er ook zorgen. Zo moeten wij signaleren dat het cultuurlandschap snel aangetast wordt door schaalvergroting van de landbouw, door de ontwikkeling van natuur, door het veranderende waterbeheer en door stedelijke ruimteclaims. De provincies krijgen een steeds belangrijkere rol bij het in goede banen leiden van deze transformaties. Met de invoering van de nieuwe Wet op de Ruimtelijke Ordening (nWRO) in juli 2008, moeten zij meer dan voorheen gaan sturen in plaats van achteraf toetsen en corrigeren. Een betrekkelijk nieuw instrument om het waardevolle cultuurlandschap te beschermen, is het Beschermd Landschapsgezicht. Tot nu toe blijkt echter dat provincies geen gebruikmaken van dit instrument.

Een tweede zorg betreft de Beschermd Stads- en Dorpsgezichten. Minister Plasterk uitte in zijn visiedocument op de toekomst van de monumentenzorg het voornemen om het instrument Beschermd Stads- en Dorpsgezicht af te schaffen. Dit instrument dateert al vanaf 1961 en ook het Restauratiefonds onderkent dat het aan vernieuwing toe is. Het richt zich op het beschermen van een structuur, maar is in zijn uitwerking nu wellicht te objectgericht. Het instrument moet toepassingsgericht worden. Of daarvoor een totaal nieuwe benadering gezocht moet worden, is de vraag. Uit gesprekken die het Restauratiefonds in 2008 voerde met gemeenten, geven deze aan dat het huidige instrumentarium niet optimaal benut wordt en er dus nog kansen liggen. Zo zou het bestemmingsplan beter gekoppeld, c.q. onderbouwd moeten worden met cultuurhistorische waardestellingen en zouden deze samen met bijvoorbeeld welstandscriteria stringenter dan nu leidend moeten zijn bij ontwikkelingen.

## **4.2 Marktontwikkeling en strategische advisering**

#### **Beschermd Stads- en Dorpsgezichten**

In 2008 heeft het Restauratiefonds extra aandacht gevraagd voor Beschermd Stads- en Dorpsgezichten. Het vormde het thema voor het jaarverslag over 2007 en naar aanleiding hiervan is met veel gemeenten

en monumentenorganisaties over dit thema gesproken. Met de TU Delft zijn mogelijkheden onderzocht voor een wetenschappelijk onderzoek naar het effect van de aanwijzing van beschermde gezichten. In oktober 2008 is een rondetafelgesprek georganiseerd met wethouders van grotere, monumentrijke gemeenten. Hen is gevraagd naar de ervaringen met dit instrument en naar verbeterpunten in het beleid. In februari 2009 wordt een tweede rondetafelgesprek gehouden met wethouders van kleinere en plattelandsgemeenten. De resultaten hiervan worden door het Restauratiefonds ingebracht in de discussie over de toekomst van dit instrument.

#### **Nederlandse Antillen en Aruba**

Samen met het Ministerie van OCW is in 2008 gezocht naar een financieringsoplossing voor de monumentenproblematiek op de Nederlandse Antillen en Aruba. Er is gewerkt aan het vormen van een Monumentenfonds op de Antillen en Aruba om het uitvoeren van restauraties op deze eilanden te stimuleren. Het fonds wordt gevoed met de acht miljoen euro die het Ministerie van OCW hiervoor in de periode 2008-2011 beschikbaar stelt. Deze middelen worden revolverend, als laagrentende leningen ingezet. De bestemming wordt door de diverse eilandbesturen vastgesteld, binnen de kaders die het Ministerie van OCW hiervoor aangeeft. Het Restauratiefonds heeft contact gelegd met banken op de Antillen om hen bereid te vinden om als front-office te opereren. Voor Curaçao is hierover overeenstemming bereikt met het Monumentenfonds Curaçao (MFC).

#### **Onderzoeken en adviezen**

Het Restauratiefonds participeerde in 2008 in diverse onderzoeken en adviestrajecten. De belangrijkste daarvan zijn:

- Ruimte met Karakter. Een onderzoek en adviestraject van de Rijksadviseur voor Cultureel Erfgoed (Asselbergs) naar de strategie en instrumenten die provincies inzetten bij het behoud van het cultuurhistorisch waardevolle landschap. Het Restauratiefonds was vertegenwoordigd in de begeleidingscommissie van dit onderzoek. Eind juni 2008 heeft de Rijksadviseur dit rapport, samen met De oude Kaart van Nederland, gepresenteerd.
- Een eigen onderzoek naar de rol van woningcorporaties en restaurerende instellingen in het monumentenveld en hun financieringsbehoefte. Er zijn met verschillende personen en instellingen interviews gevoerd. Deze verkenning kan leiden tot nieuwe financiële producten, intensievere advisering, maar ook tot input voor het project Modernisering Monumentenzorg en aanpassingen in het Brim.
- Op verzoek van de RACM heeft het Restauratiefonds in 2008 onderzoek gedaan naar het voorfinancieren van belangrijke archeologische opgravingen en naar het financieel ondersteunen van het beheer van archeologische monumenten.



Nu vinden deze vaak in een te laat stadium (te dicht op de feitelijke bouwwerkzaamheden) plaats, wat ten koste gaat van de kwaliteit. Met een voorfinanciering zou hiervoor meer tijd gecreëerd worden. Uit onderzoek bleek dat het echte probleem niet de feitelijke voorfinanciering is, maar vooral de besluitvorming om al dan niet op te graven. Indien deze besluitvorming in een veel vroeger stadium plaatsvindt, kan de opgraving eerder gerealiseerd worden tegen lagere kosten. Samen met de RACM is een tweetal regelingen verkend, waarmee het beheer van archeologische monumenten financieel kan worden ondersteund.

- Een onderzoek naar de restauratiemarkt en de arbeidscapaciteit tot 2013 van het Economisch Instituut voor de Bouwnijverheid (EIB). Het Restauratiefonds was bij dit onderzoek betrokken door informatie beschikbaar te stellen, te participeren in de begeleidingscommissie en een deel van de financiering van het onderzoek voor zijn rekening te nemen.

Met deze onderzoeken en adviezen wil Nationaal Restauratiefonds vanuit zijn eigen financieel-economische expertise een bijdrage leveren aan een toekomstgerichte monumentenzorg.

#### **Internationaal erfgoed**

In 2008 is met diverse partijen gesproken over internationaal erfgoed met een Nederlandse historie. Onder andere met vertegenwoordigers van diverse departementen, RACM, TU Delft en erfgoed-vertegenwoordigers uit New York, Suriname en Brazilië. In 2008 is een goede samenwerking opgebouwd met Centre for International Heritage Activities (CIE) en (de internationale activiteiten van) Stichting Erfgoed Nederland. Het Restauratiefonds heeft het bestaande beleid en de instrumenten van de Nederlandse overheid beknopt in kaart gebracht. In november 2008 is in Hoevelaken samen met CIE een afstemmingsoverleg georganiseerd voor partijen die actief zijn op de Antillen en Aruba.

In de tweede helft van 2008 werden drie buitenlandse delegaties ontvangen op Huize Hoevelaken. Een afvaardiging van de Russische Doema (Russisch parlement) en vertegenwoordigingen uit Litouwen en Turkije zijn door ons geïnformeerd over de werking van de financiering van monumentenzorg in Nederland in het algemeen en de werking van het Restauratiefonds in het bijzonder.

#### **Jaar van het Religieus Erfgoed 2008**

Het Restauratiefonds heeft de organisatie van het Jaar van het Religieus Erfgoed 2008 ondersteund in het project Reliwiki en bij de totstandkoming van het Strategisch Plan voor het religieus erfgoed. Reliwiki is een landelijke database met gegevens over kerkgebouwen en kerkelijk erfgoed. De website werkt met een combinatie van de software van Google Earth en Wikipedia. In de tweede helft van 2008 is Reliwiki operationeel geworden en zijn

diverse acties opgestart om meer specifieke informatie te verzamelen. Om de continuïteit van dit initiatief ook na het Jaar van het Religieus Erfgoed te waarborgen, neemt het Restauratiefonds samen met de RACM in de loop van 2009 het beheer van Reliwiki over van de organisatie van het Jaar van het Religieus Erfgoed.

In de tweede helft van 2008 heeft Nationaal Restauratiefonds de Kerken Nevenfunctie-Lening ontwikkeld. Deze is in december 2008 geïntroduceerd. De leningen kunnen worden verstrekt aan eigenaren van rijksmonumentale kerkgebouwen, met als doel de bouwkundige uitgaven te financieren die nevengebruik mogelijk maken, zoals toiletgroepen/pantry's, etc. Op deze manier wordt de kerk economischer gebruikt, wordt de kans op leegstand kleiner en kan de kerk meer opbrengsten genereren om het onderhoud te betalen. Het gaat hierbij om de financiering van kosten aan een kerk waarvoor geen subsidiemogelijkheid bestaat.

### **4.3 Restauratie- en instandhoudingsmarkt voor rijksmonumenten**

#### **Financieringen voor rijksmonumenten**

Een eigenaar van een monument is pas écht geholpen als de hele financiering van de restauratie is geregeld en hij zich bovendien verlost weet van de bijbehorende administratieve rompslomp. Vanuit die gedachte is de Totaal-financiering ontwikkeld: een financiering op maat voor het hele restauratieproject. Hierin wordt naast de eventuele rijksbijdrage (subsidie of laagrentende lening) ook de financiering van het eigen aandeel (de niet-subsidiabele of fiscaal aftrekbare kosten) opgenomen, de restant-financiering. Ook de afhandeling van alle betalingen (declareren, incasseren, uitbetalen) hoort bij deze financiering (Bouwrekening). Zo biedt het Restauratiefonds dé oplossing om de financiering centraal te regelen. Deze dienstverlening van het Restauratiefonds wordt door klanten met een ruime 8 als rapportcijfer gewaardeerd.

Het Restauratiefonds heeft de ambitie om bij tenminste 75% van de restauraties van rijksmonumenten daadwerkelijk betrokken te zijn. Een goede indicator voor het aantal restauraties vormen de afgegeven mededelingen door Bureau Monumentenpanden van de Belastingdienst (BBM) en het aantal door de RACM afgegeven subsidiebeschikkingen voor restauraties. Op basis van deze telling bedroeg het aantal restauraties gedurende geheel 2008: 1.157. Over geheel 2007 waren dit 1.130 restauraties. In 2008 was het Restauratiefonds bij 87% van deze restauraties op enigerlei wijze betrokken, bijvoorbeeld via een financiering, de RestauratieWijzer (2007: 88%) of een subsidieuitbetaling.

#### *Restauratiefonds-hypotheken*

Met de invoering van het Brim komen alle eigenaren van woonhuizen

en van boerderijen zonder agrarische functie in aanmerking voor de laagrentende Restauratiefonds-hypotheek. Het Restauratiefonds verstrekt deze laagrentende leningen (beduidend lager dan de marktrente met een minimum van 1,5%) uit het Revolving Fund. In 2008 is voor 39,2 miljoen euro aan Restauratiefonds-hypotheek verstrekt. Dit is fors hoger dan de 35,5 miljoen euro die in 2007 is gerealiseerd.

#### *Overige financieringen voor rijksmonumenten*

Naast de laagrentende leningen hebben in 2008 ruim 160 eigenaren gekozen voor het gemak van een langlopende restantfinanciering bij het Restauratiefonds voor een totaalbedrag van 19,3 miljoen euro. Aanvullend op de Restauratiefonds-hypotheek financiert het Restauratiefonds in een kwart van de restauraties ook de overige investeringskosten voor zijn klanten. Naast deze financieringen biedt het Restauratiefonds bijzondere kredietfaciliteiten voor onder meer Stadsherstelorganisaties en restaurerende instellingen. Het totaalbedrag aan verstrekte leningen is gestegen van 55,3 miljoen euro in 2007 naar 66,2 miljoen euro in 2008. Dit betreft zowel de laagrentende leningen als de marktconforme leningen voor alle soorten monumenten.

#### *Bouwrekeningen*

De productie Bouwrekeningen is in 2008 op nagenoeg hetzelfde niveau gebleven als het jaar ervoor. In 2008 werd voor 104 miljoen euro aan Bouwrekeningen gecontracteerd, tegen 108 miljoen euro in 2007. In aantallen is de totale productie van Bouwrekeningen gedaald van 749 in 2007 naar 682 in het afgelopen jaar. De portefeuille Bouwrekeningen bedraagt per ultimo 2008: 56,6 miljoen euro. In de portefeuille Bouwrekeningen zijn ook de 'goedkope' voorfinancieringen van Brrm-subsidies opgenomen. Hierin is voor 2008 een productie opgenomen van 7,4 miljoen euro aan goedkope voorfinanciering van Brrm-subsidies. Deze productie neemt nu, conform verwachting, snel af (in 2007 nog 20 miljoen euro), omdat er nauwelijks nog Brrm-beschikkingen worden afgegeven. Vrijwel alle eigenaren maken nog steeds gebruik van deze mogelijkheid. Daarnaast verstrekt het Restauratiefonds kortlopende leningen waarmee een eigenaar een deel van de kosten die hij terugontvangt bij de Belastingdienst kan voorfinancieren.

#### **Subsidie voor rijksmonumenten**

Naast het verstrekken van financieringen betaalt het Restauratiefonds ook subsidies uit voor rijksmonumenten. In 2008 zijn door de RACM in totaal 1.845 nieuwe rijksbeschikkingen afgegeven. Dit is een afname ten opzichte van 2007 (ruim 2.900). Deze afname is veroorzaakt door een kleiner aantal Brrm- en Brom-beschikkingen die dit jaar zijn afgegeven en door het grote aantal Brim-aanvragen waarvoor nog geen beschikking is afgegeven.

#### *Besluit rijkssubsidiëring instandhouding monumenten (Brim)*

In 2006 is het Brim van start gegaan, waarmee het Rijk een verschuiving van restauratie naar instandhouding van monumenten wil bewerkstelligen.

Verspreid over een periode van zes jaar worden de verschillende categorieën monumenten opgenomen in de Brim-regeling. In 2008 konden voor het eerst eigenaren van openbare gebouwen, verdedigingswerken, liefdadigheidsinstellingen en 'losse objecten' een Brim-aanvraag indienen. Daarmee zijn alle categorieën monumenten, met uitzondering van de kerkgebouwen, toegetreden tot het Brim. In 2008 zijn in het kader van het Brim in totaal 476 beschikkingen afgegeven, met een totaal toegekend subsidiebedrag van 16,6 miljoen euro. Eind 2008 was de werkvoorraad bij de RACM nog groot. Circa 500 subsidieaanvragers wachten nog op hun Brim-subsidiebeschikking.

Het Restauratiefonds heeft met het Ministerie van OCW en de RACM afgesproken, dat eigenaren zodra zij een Brim-beschikking ontvangen hebben, gebruik kunnen maken van een bevoorschottingsfaciliteit naar gelang het werk wordt uitgevoerd. Het gaat hierbij om het gehele beschikte bedrag voor de planperiode van zes jaar. Hiermee is de regeling voor eigenaren veel toegankelijker en gebruiksvriendelijker, doordat de uitvoering van het geplande onderhoud niet meer afhankelijk is gesteld van het jaarlijks beschikbaar komen van subsidie.

#### *Achterstandsartikel*

In het Brim is een speciaal artikel (artikel 43) opgenomen voor de verdeling van eventuele extra subsidiegelden voor monumenten die een restauratieachterstand hebben. De uitvoering van deze bijzondere regeling is afhankelijk van het beschikbaar komen van incidenteel extra geld. In 2008 is via de aan dit achterstandsartikel gekoppelde Regeling rijkssubsidiëring wegwerken restauratieachterstand (Rrwr) ruim 85 miljoen euro beschikbaar gekomen voor 274 restauratieprojecten.

#### *Besluit rijkssubsidiëring restauratie monumenten 1997 (Brrm)*

Voor het Brrm konden in 2008 geen nieuwe aanvragen meer ingediend worden. In het kader van het Brrm is de afgifte van Brrm-beschikkingen in combinatie met een Restauratie-hypotheek ten opzichte van 2007 fors gedaald tot 71.000 euro (2007: 2,5 miljoen euro). Door de RACM is in 2008 in totaal voor 48.000 euro aan Brrm-subsidiebeschikkingen afgegeven.

#### *Besluit rijkssubsidiëring onderhoud monumenten (Brom)*

Het aantal eigenaren dat gebruikmaakt van het Brom loopt geleidelijk af in de periode tot 2012, al naar gelang de diverse monumentencategorieën in het Brim instromen. Zolang niet alle categorieën van het Brim gebruik kunnen maken, blijft de huidige éénjarige Brom-regeling bestaan. In 2008 zijn in totaal 1.058 Brom-beschikkingen afgegeven. Dit is een forse daling ten opzicht van 2007 (1.892 beschikkingen).

#### *Uitbetaling rijkssubsidies*

In totaal is in 2008: 92,7 miljoen euro aan rijkssubsidies voor restauraties uitbetaald (2007: 89,9 miljoen euro).

#### 4.4 Publiek private samenwerking met provincies en gemeenten

Naast de financiering van rijksmonumenten financiert het Restauratiefonds ook provinciale monumenten, gemeentelijke monumenten, beeldbepalende panden in Beschermd Stads- en Dorpsgezichten en stadsvernieuwing. Het Restauratiefonds werkt hierbij samen met verschillende gemeenten en provincies, maar ook met particuliere organisaties zoals het Prins Bernhard Cultuurfonds en het VSBfonds.

##### Provinciale Cultuurfondsen voor Monumenten

Het Restauratiefonds en het Prins Bernhard Cultuurfonds hebben enkele jaren geleden het initiatief genomen om de financiële mogelijkheden te verruimen voor het behoud van gemeentelijke en provinciale monumenten en van panden in Beschermd Stads- en Dorpsgezichten. Sinds 2005 zijn negen provinciale Cultuurfondsen actief in Friesland, Gelderland, Groningen, Noord-Brabant, Noord-Holland, Overijssel, Utrecht, Zeeland en Zuid-Holland. Deze fondsen worden mede gevoed door het VSBfonds, gemeenten, corporaties en andere monumentenorganisaties. Uit deze fondsen worden laagrentende leningen verstrekt. De negen provinciale Cultuurfondsen hebben een totaal fondsvermogen van 24 miljoen euro. In 2008 zijn 82 Cultuurfonds-hypotheken verstrekt voor een bedrag van 5,3 miljoen euro. Daarmee stabiliseerde het productievolume, wat vooral te wijten is aan het feit dat in twee van de negen provincies (Gelderland en Noord-Holland) de beschikbare middelen vrijwel geheel besteed zijn.

##### Gemeentelijke en provinciale Restauratiefondsen

Gemeenten en provincies richten samen met het Restauratiefonds eigen lokale 'Restauratiefondsen' op. Dit is een eigen Revolving Fund, waaruit de gemeente of provincie laagrentende leningen kan toekennen aan eigenaren van gemeentelijke en provinciale monumenten en beeldbepalende panden. Het Restauratiefonds zorgt daarbij voor de afhandeling en uitbetaling van de leningen. In 2008 is een nieuw gemeentelijk Restauratiefonds gestart in Den Helder. In totaal hebben nu acht decentrale overheden een eigen fonds, waarvan zeven gemeenten; Den Helder, Deventer, Dordrecht, Leeuwarden, Rotterdam, Schiedam en Utrecht, en de provincie Gelderland voor de financiering van restauraties van doorgaans gemeentelijke monumenten. De totale omvang van deze fondsen bedraagt eind 2008: 18,8 miljoen euro, waarvan 7,8 miljoen euro in de vorm van laagrentende leningen is uitgezet. In 2008 werden 27 leningen verstrekt voor een bedrag van 2,2 miljoen euro.

##### Subsidie-op-termijn

Subsidie-op-termijn is feitelijk een mengvorm van subsidie en financiering en wordt met name toegepast bij stadsvernieuwing. De gemeente verstrekt op termijn (veelal na 15 jaar) een subsidie aan de eigenaar. Deze kan voor

de tussenliggende periode gebruikmaken van een aflossingsvrije lening van het Restauratiefonds. Deze lening wordt uiteindelijk door de eigenaar afgelost met de subsidie die beschikbaar komt. De portefeuille Subsidie-op-termijn bestaat eind 2008 uit 4.549 definitieve beschikkingen met een totale schuldrest van 104,3 miljoen euro. Deze beschikkingen moeten gedurende hun looptijd 'aangroeien' tot een eindwaarde van 107,8 miljoen euro.

Nieuwe beschikkingen worden nog slechts beperkt afgegeven (2008: 19 stuks). Naast de definitief vastgestelde beschikkingen zijn er ook nog 247 'voorlopige beschikkingen' in portefeuille. Deze beschikkingen worden door de gemeente definitief gemaakt zodra de betreffende restauratie/renovatie is uitgevoerd en alle controles daarop hebben plaatsgevonden.

##### Varend erfgoed

Het Restauratiefonds wil bijdragen aan een duurzaam behoud van het varend cultureel erfgoed in Nederland en heeft in samenwerking met het VSBfonds de Varend Monument-Lening ontwikkeld. Beide partijen hebben in 2006: 250.000 euro beschikbaar gesteld, waardoor het fondsvermogen bij de start 500.000 euro bedroeg. Uit dit fonds worden laagrentende leningen, de Varend Monument-Lening, verstrekt voor de restauratie van monumentale schepen die zijn geregistreerd in het Nationaal Register Varend Monumenten van de Federatie Oud Nederlandse Vaartuigen (FONV). In 2008 zijn vier Varend Monument-Leningen verstrekt.

#### 4.5 Communicatie en voorlichting

Het Restauratiefonds wil monumenteneigenaren zo goed mogelijk informeren over de financiering van de restauratie en het onderhoud in de meest ruime zin van het woord. Voorlichting over wet- en regelgeving is hier onlosmakelijk mee verbonden.

##### Intensief contact

Voorlichting wordt door Nationaal Restauratiefonds op verschillende manieren gegeven. Dagelijks beantwoordt het Restauratiefonds vele vragen van monumenteneigenaren en professionele monumentenzorgers. De trend waarin telefonisch contact met eigenaren en professionals steeds meer vooraf wordt gegaan door contact via internet, is dit jaar verder doorgezet. Het aantal inkomende telefoongesprekken was marginaal kleiner, het aantal bezoekers van onze website 23% hoger. Internet is daarmee een nog belangrijker medium geworden voor (initiële) contacten met onze doelgroepen. Nationaal Restauratiefonds ziet dit terug in een groeiend gebruik van de website. In 2008 heeft [www.restauratiefonds.nl](http://www.restauratiefonds.nl) ruim 37.000 bezoekers gehad.

### Monumenten.nl

Monumenten.nl is een overkoepelende informatiebron binnen de monumentenzorg. De site richt zich in eerste instantie op eigenaren van monumenten, met informatie over de instandhouding van hun pand. Daarnaast wil de site iedereen die beroepsmatig betrokken is bij monumenten van dienst zijn. Uiteraard is de informatie ook toegankelijk voor iedereen die geïnteresseerd is in monumenten in de meest brede zin van het woord. Monumenten.nl is een samenwerking tussen de RACM, Erfgoed Nederland, de Monumentenwacht en het Restauratiefonds. De website is naar aanleiding van een gebruikersonderzoek begin 2008 aangepast, zowel qua inhoud als structuur.

### RestauratieWijzer

Met de RestauratieWijzer wordt de eigenaar via persoonlijke begeleiding, vanaf het eerste uur, zo goed mogelijk begeleid bij alle financiële en procesmatige aspecten van het restauratieproject. Bijvoorbeeld met een handig stappenplan, maar ook met een vrijblijvend advies of een eigenaar de financiële lasten van een restauratie kan dragen. Ruim 90% van de aanvragen komt via de website van het Restauratiefonds binnen. Eind 2008 maken 400 klanten gebruik van de RestauratieWijzer. Van hen zijn 176 in 2008 klant geworden. Zij geven een gemiddeld tevredenheidscijfer van 8,2. Van de nieuwe aanvragers zit een groot deel in een aankoop situatie. Juist op dat moment is grote behoefte aan goede en snel beschikbare informatie en ondersteuning. Bijna de helft van deze klanten besluit uiteindelijk niet over te gaan tot aankoop, bijvoorbeeld omdat de lasten voor de restauratie te hoog worden. Daarmee zijn veel potentiële monumenteneigenaren behoed voor een 'valkuil'. In 2008 zijn de eerste stappen gezet om de RestauratieWijzer digitaal aan te bieden.

### Opleidingen en cursussen

De voorlichting aan gemeenteambtenaren en andere professionals vindt plaats binnen het cursusproject 'Erfgoed in de praktijk'. Dit is een samenwerkingsverband met de RACM en Erfgoed Nederland. In 2008 zijn 25 cursusedagen georganiseerd, waaraan bijna 550 professionals hebben deelgenomen. Naast de cursusedagen zijn ook specifieke groepen eigenaren op verzoek van gemeenten voorgelicht tijdens voorlichtingsavonden. Via 'Erfgoed in de praktijk' worden door het Restauratiefonds ook samen met NVM-SOM, het opleidingsinstituut voor makelaars, cursusedagen georganiseerd. In 2008 zijn elf tweedaagse cursussen gegeven. Deze dagen waren volledig bezet en trokken ruim 260 enthousiaste deelnemers. Naast deze cursusedagen verzorgt het Restauratiefonds regelmatig voorlichtingsbijeenkomsten in samenwerking met gemeenten en monumentenorganisaties.

### Evenementen en publiciteit

In 2008 heeft het Restauratiefonds een aantal evenementen georganiseerd en bijdragen geleverd aan verscheidene door derden georganiseerde

## AANTAL DEELNEMERS

	2008	2007	2006
Reguliere cursussen	237	216	205
Actualiteiten & Ontwikkelingen	304	262	308
	541	478	513
NVM-SOM (makelaars)	264	381	390
<b>Totaal</b>	<b>805</b>	<b>859</b>	<b>903</b>

evenementen. Voorbeelden hiervan zijn de afronding van de restauraties zoals die van Fort Pampus, diverse symposia en congressen rond religieus erfgoed, varend erfgoed en herbesteding van monumenten en de Open Monumentendag.

In 2008 zijn door en over het Restauratiefonds veelvuldig persberichten uitgebracht en artikelen geplaatst. Het totale aantal publicaties over het Restauratiefonds in 2008 is niet nauwkeurig aan te geven, omdat veel van deze berichtgeving verschijnt in lokale of regionale media. In 2008 waren het vooral de artikelen naar aanleiding van de Cultuurfondsen voor Monumenten, de Nederlandse Antillen en de 'optredens' van onze voorzitter die de aandacht vroegen.

In 2008 zijn het informatiemateriaal en de nieuwsbrief InDetail 'opgefrist' en aangepast aan de laatste huisstijlwijzigingen. Daarnaast zijn al het briefpapier, de enveloppen, de visitekaartjes e.d. aangepast en herdrukt. Hierbij wordt nu gebruikgemaakt van milieuvriendelijk papier met het FSC-keurmerk. In al deze uitingen is ook de nieuwe pay-off van het Restauratiefonds 'Verstand van financiers, hart voor monumenten' opgenomen. Een breed onderzoek in het monumentenveld en onder eigenaren gaf aan dat men deze typering goed bij het Restauratiefonds vindt passen.

## 4.6 Algemeen beheer en bedrijfsvoering

### Financieel

Over 2008 is een financieel resultaat behaald van 9,9 miljoen euro (2007: 7,2 miljoen euro). Dit resultaat wordt toegevoegd aan het Revolving Fund en komt daarmee direct beschikbaar voor het (laagrentend) financieren van restauraties. De toename van het resultaat wordt vooral veroorzaakt door hogere rentebaten over een hoger saldo nog uit te betalen subsidies, met name van de Rrwr en de 'extra rentebaten ten behoeve van het Revolving Fund' van 4,7 miljoen euro. Deze extra baten worden in de toelichting op de resultatenrekening nader toegelicht.



De bedrijfslasten zijn 0,9 miljoen euro hoger dan begroot. De aan Fondsenbeheer Nederland betaalde bedragen zijn lager dan begroot, evenals de overige kosten. Daartegenover staat een dotatie aan de Voorziening van insolventie van 2.500.000 euro (begroot 900.000 euro). Deze hogere dotatie is ingegeven door de actuele inschatting van de kredietrisico's in de huidige kredietportefeuille.

#### Revolving Fund

Het Revolving Fund heeft per eind 2008 een omvang van 279 miljoen euro (eind 2007: 241 miljoen euro).

De schuldrest van de per eind 2008 vanuit het Revolving Fund verstrekte leningen bedraagt 283 miljoen euro. Dit is 4 miljoen euro meer dan aan Revolving Fund beschikbaar is. Deze overbesteding wordt gedekt door al toegezegde stortingen in het Revolving Fund door het Ministerie van OCW.

### STAND VAN ZAKEN AANWENDING REVOLVING FUND

(bedragen x € 1.000.000,-)



	2008	2007	2006
Beschikbaar Revolving Fund	279	241	227
Uitgezet in laagrentende leningen	283	252	233
<b>Tekort</b>	<b>-4</b>	<b>-11</b>	<b>-6</b>

Belangrijk voor de ronddraaiende werking van het Revolving Fund is de mate waarin verstrekte leningen worden afgelost. In 2008 is voor 16,5 miljoen euro aan aflossingen ontvangen. Dit is 6,52% van de portefeuille per begin 2008 (2007: 5,99%).

Door het Ministerie van OCW zijn voor de jaren 2008 tot en met 2010 bijdragen toegezegd ter versterking van het Revolving Fund van 22,7 miljoen euro per jaar. Dit bedrag is in 2008 ontvangen. In 2008 is door het Ministerie van OCW 3 miljoen euro in het Revolving Fund gestort, specifiek voor de Nederlandse Antillen en Aruba. Tot en met 2011 wordt hiervoor door het Ministerie van OCW, in totaal 8 miljoen euro, aan het Revolving Fund toegevoegd. Hiertegenover staan navenante voor monumentenrestauraties op de Antillen en Aruba te verstrekken leningen.

#### Uitvoering activiteiten door Fondsenbeheer Nederland B.V.

Evenals voorgaande jaren zijn alle activiteiten voor het Restauratiefonds uitgevoerd door Fondsenbeheer Nederland B.V. Via Fondsenbeheer

Nederland stelt de Rabo Vastgoedgroep (voorheen Bouwfonds) haar brede expertise van vastgoed (ontwikkeling, financiering en management) beschikbaar aan het Restauratiefonds. Fondsenbeheer Nederland biedt dergelijke faciliteiten, zonder winstoogmerk, ook aan Nationaal Groenfonds, Stimuleringsfonds Volkshuisvesting Nederlandse Gemeenten (SVn), Maatschappij voor Behoud, Ontwikkeling en Exploitatie van industrieel erfgoed (BOEi) en Boerderij en Landschap. Dankzij deze organisatievorm worden belangrijke synergievoordelen behaald.

De dienstverlening van Fondsenbeheer Nederland is contractueel vastgelegd in een in 2007 hernieuwde managementovereenkomst. Het waarborgen van het onafhankelijk opereren van het Restauratiefonds ten opzichte van Fondsenbeheer Nederland is één van de belangrijkste aspecten van deze overeenkomst. In samenhang met deze managementovereenkomst werken het Restauratiefonds en Fondsenbeheer Nederland samen via de methodiek van kostendeling. Fondsenbeheer Nederland gaat via deze methodiek verplichtingen aan (bijvoorbeeld voor personeel, huisvesting, kantoorautomatisering e.d.) voor rekening en risico van het Restauratiefonds en de andere fondsen waarmee Fondsenbeheer soortgelijke overeenkomsten heeft gesloten. Voordeel van deze werkwijze is onder andere dat de verrekening van deze onderling gedeelde kosten vrij van BTW is.

Fondsenbeheer Nederland maakt onderdeel uit van de Rabo Vastgoedgroep, een 100% dochter van de Rabobank. De Rabobank en de Rabo Vastgoedgroep tonen een warme belangstelling voor de activiteiten van en voor het Restauratiefonds. De activiteiten van Fondsenbeheer Nederland passen goed binnen het Maatschappelijk Verantwoord Ondernemen, zoals de Rabo Vastgoedgroep en de Rabobank dat hoog in hun vaandel hebben.

#### Personeel en organisatie

Eind 2008 werkten (vanuit Fondsenbeheer Nederland) 39,8 fte voor het Restauratiefonds (eind 2007: 38 fte). Dit is inclusief alle ondersteunende diensten. Deze relatief beperkte personele inzet bij een flink groeiende omvang van activiteiten is mede mogelijk dankzij een steeds verdergaande inzet van geautomatiseerde hulpmiddelen en dankzij de samenwerking met de andere organisaties waarvoor Fondsenbeheer Nederland het management voert.

#### Kwaliteitsbewaking

In 2008 is het programma van kwaliteitsbewaking gecontinueerd. Hierbij wordt door niet direct bij het uitvoeringsproces betrokken medewerkers stelselmatig beoordeeld of de werkzaamheden voldoen aan de daaraan te stellen eisen. Hiermee wordt de kwaliteit van dienstverlening vastgesteld en wordt een aanzet tot verbetering gegeven. Het programma van kwaliteitsbewaking wordt in goed overleg met de externe accountant opgesteld.

## Treasury

Alle treasury-activiteiten hebben in 2008 plaatsgevonden binnen de kaders van het in 2006 vastgestelde treasury-statuut van het Restauratiefonds. Hoofddlijn van dit statuut is dat de treasury-activiteiten een sterk risicomijdend karakter hebben. Bij de uitvoering van de treasury-activiteiten wordt nauw samengewerkt met de Rabo Vastgoedgroep. Hierdoor is de vereiste specialistische kennis steeds voorhanden, terwijl ook toegang tot de geld- en kapitaalmarkt gewaarborgd is. Per eind 2008 wordt voor 138 miljoen euro gelden aangehouden bij het Ministerie van Financiën. Dit betreft een groot deel van de nog uit te betalen subsidies die vanwege het Geïntegreerd Middelenbeheer (Schatkistbankieren) verplicht bij het Ministerie van Financiën worden aangehouden.

De liquiditeitspositie (exclusief de gelden aangehouden bij het Ministerie van Financiën) is gestegen van 40,5 miljoen euro per eind 2007 naar 68,1 miljoen euro per eind 2008.

In 2008 is specifiek aandacht gegeven aan ontwikkelingen op de geld- en kapitaalmarkt en aan ontwikkelingen bij banken (de kredietcrisis). Mede dankzij het risicomijdende treasury-beleid heeft het Restauratiefonds geen nadelen ondervonden van deze crisis. Het Restauratiefonds houdt haar middelen alleen aan bij partijen die voldoen aan de hoge eisen die het treasury-statuut daaraan eist. Er zijn daarom geen verliezen geleden op uitgezette gelden. De kredietverlening van banken aan het Restauratiefonds staat niet onder druk. Als altijd is het Restauratiefonds zeer alert op door haar gefinancierde monumenteneigenaren die hun verplichtingen niet na kunnen komen, alhoewel dit tot op heden nauwelijks voorkomt. Bij dit alles kan het Restauratiefonds haar toegevoegde waarde voor de monumentensector nu extra laten zien door, daar waar dat krediettechnisch verantwoord is, restauraties te blijven financieren.

## Informatievoorziening & Automatisering

Ook in 2008 heeft de geautomatiseerde ondersteuning van het merendeel van de Restauratiefonds-activiteiten plaatsgevonden met behulp van het systeem SF2000 in combinatie met het CRM-pakket Scope. Via deze applicaties wordt het proces van uit te betalen subsidies, rekening-courantverhoudingen en het verstrekken en beheren van financieringen ondersteund. De applicatie SF2000 is in 2008 beperkt uitgebreid/aangepast vanwege nieuwe eisen en wensen.

Een belangrijke ontwikkeling betreft het uitbreiden van SF2000, waarin functionaliteit ter ondersteuning van het Brim is opgenomen. Nagenoeg alle processen voor het Brim, zowel het deel dat de RACM uitvoert als het deel van Nationaal Restauratiefonds, worden via deze module van het SF2000-systeem ondersteund. Hierbij wordt gebruikgemaakt van de hedendaagse mogelijkheden die het internet biedt, zoals het digitaal kunnen aanvragen van subsidies en het digitaal kunnen indienen van

declaraties. Ook kunnen eigenaren on-line de stand van zaken rond hun subsidiebeschikking raadplegen. Dankzij deze samenwerking tussen de RACM en het Restauratiefonds kan de uitvoering van het Brim aanzienlijk efficiënter en klantvriendelijker plaatsvinden dan voorheen het geval was bij het Brim en het Brom.

Bij de automatisering wordt nauw samenwerkt met de Rabo Vastgoedgroep en wordt gebruikgemaakt van alle faciliteiten die zij op dit terrein biedt.

## Contractuele relatie met de rijksoverheid

Een groot deel van de activiteiten van het Restauratiefonds vloeit voort uit hierover met de rijksoverheid gesloten overeenkomsten. In 2008 zijn nieuwe overeenkomsten met het Ministerie van OCW getekend aangaande de uitvoering van het Brim.

Voor financieringen verstrekt door het Restauratiefonds is de in 1996 gesloten Achterborgovereenkomst tussen de Ministeries van Financiën en OCW en het Restauratiefonds van groot belang. Op grond van deze overeenkomst stelt de Staat zich garant voor het Restauratiefonds jegens haar geldgevers, voor zover dit betrekking heeft op door het Restauratiefonds verstrekte financieringen aan eigenaren van rijksmonumenten. In 2008 is voldaan aan de voorwaarden zoals deze zijn vastgelegd in de Achterborgovereenkomst.

## Wet- en regelgeving

### Wet op het financieel toezicht

#### *Voormalige Wet toezicht kredietwezen*

De activiteiten van het Restauratiefonds vallen onder de werking van de Wet op het financieel toezicht (Wft), waarbij het grootste deel van de activiteiten valt onder de vrijstellingsregeling. Voor een dergelijke vrijstelling is een melding afdoende. Deze melding is in 2005 gedaan. Voor een beperkt deel van de activiteiten is in 2005 ontheffing aangevraagd. Deze activiteiten betreffen door zogenaamde niet-professionele partijen bij het Restauratiefonds aangehouden gelden. De ontheffing is door De Nederlandsche Bank in 2006 verleend.

#### *Voormalige Wet financiële dienstverlening*

Per 1 januari 2006 is dit onderdeel van de Wft van kracht. Het Restauratiefonds heeft eind 2007 een vergunning voor dit onderdeel van de Wft ontvangen. Bij de Autoriteit Financiële Markten (AFM) is begin 2006 een verzoek tot ontheffing voor de toenmalige Wet financiële dienstverlening aangevraagd. Dit vanwege het bijzondere karakter van de activiteiten van het Restauratiefonds. Op dit ontheffingsverzoek heeft de AFM tot op heden nog geen uitsluitsel gegeven. In de praktijk voldoet het Restauratiefonds aan de vereisten van de vergunning, met uitzondering van: het aansluiting bij een klachteninstituut, rapportageverplichtingen en de afdracht van jaarlijkse bijdragen aan de AFM.



De AFM heeft ingestemd met bovenstaande uitzonderingen, in afwachting van uitsluitel over de aangevraagde ontheffing. Er is regelmatig contact met de AFM over de voortgang van het ontheffingsverzoek.

#### **Algemene Wet Bestuursrecht (AWB)**

Bij het verstrekken van Restauratiefonds-hypotheken (die voortvloeden uit het Brim) opereert het Restauratiefonds conform de AWB. In 2008 zijn er geen eigenaren geweest die een AWB-bezwaar hebben ingediend tegen het niet verstrekken of de wijze van verstrekken van een Restauratiefonds-hypothek.

#### **Risicomanagement**

Het Restauratiefonds hecht sterk aan een laag risicoprofiel. Het beleid is gericht op een voortdurende en zorgvuldige bewaking en beheersing van risico's die zijn activiteiten met zich meebrengen. De voornaamste te beheersen risico's bij het Restauratiefonds betreffen de kredietverlening, het renterisico en het operationele risico.

#### *Kredietverlening*

De kredietverlening door het Restauratiefonds gebeurt grotendeels voor eigen rekening en risico. De interne en administratieve organisatie is ingesteld op de hoge eisen die dit met zich meebrengt. Daarnaast is kennis van de 'monumentenmarkt' cruciaal bij het beheersen van de uit de kredietverlening voortvloeiende risico's. Voor het grootste deel van de kredieten geldt dat de acceptatie daarvan plaatsvindt op basis van hiervoor in Nederland gangbare bancaire kredietacceptatieregels, evenals regels vastgelegd in het eigen handboek Kredieten. In 2008 is een herziene versie van het handboek Kredieten ingevoerd. Hierin zijn de nieuwe toetsnormen zoals die door de AFM zijn ontwikkeld opgenomen. Daarmee volgt het Restauratiefonds de vigerende Gedragscode Hypothecaire Financiers.

#### *Renterisico*

De activiteiten van het Restauratiefonds brengen altijd renterisico's met zich mee. Binnen de kaders van het treasury-statuut is het beleid erop gericht deze renterisico's te minimaliseren.

#### *Operationele risico's*

Operationele risico's worden beheerst door een continue kwaliteitsbewaking op het juist naleven van procedures zoals vastgelegd in het handboek Administratie Organisatie. Bevindingen vanuit de kwaliteitsbewaking worden periodiek gerapporteerd aan het management, evenals aan de externe accountant. Tweejaarlijks, laatstelijk in december 2007, wordt bovendien een audit uitgevoerd op de geautomatiseerde informatievoorziening (EDP-audit), daaronder begrepen het systeem SF2000 in combinatie met het CRM-pakket Scope, dat binnen Fondsenbeheer Nederland specifiek

ontwikkeld is voor financieringsactiviteiten met subsidiemiddelen, waaronder uit te betalen subsidies, rekening-courantverhoudingen en het verstrekken en beheren van financieringen. De rapportage van kwaliteitsbewaking, alsmede de EDP-audit, geven aan dat de uitvoering van de processen en het gebruik daarbij van geautomatiseerde hulpmiddelen in control is.

#### **Algemeen**

Het Restauratiefonds hecht aan haar reputatie als een solide en integere partner voor overheden en investeerders in behoudenswaardige panden. In het algemeen is geconstateerd dat het Restauratiefonds op meerdere facetten zijn 'governance' goed op orde heeft. De inzet en kwaliteit van onze medewerkers vormen hiervoor de basis. Er is een goed toegeruste werkorganisatie bij Fondsenbeheer Nederland die voor een groot gedeelte valt onder richtlijnen en regelingen die voor Rabo Vastgoedgroep als geheel van toepassing zijn. Voor de interne procesgang is dit een keten van goed beschreven procedures, de kwaliteitsbewaking en de eindcontrole daarop door de externe accountant.

#### **Rechtmatigheid**

Bij de overheid is steeds meer aandacht voor rechtmatig handelen. Het Restauratiefonds heeft overeenkomsten met het Ministerie van OCW afgesloten, waarin is afgesproken dat onderdelen van overheidsbeleid door het Restauratiefonds worden uitgevoerd. Dit betreft voornamelijk het op voorschot uitbetalen van subsidies, evenals het verstrekken van Restauratiefonds-hypotheken. Via het interne programma van kwaliteitsbewaking wordt continue getoetst of de activiteiten plaatsvinden binnen de kaders die hierover met de overheid zijn afgesproken. Deze controle is mede gericht op het voorkomen van misbruik en oneigenlijk gebruik van overheidsregelingen.

#### *Op voorschot uitbetalen van subsidies*

Het Restauratiefonds is betaalloket voor nagenoeg alle subsidies die door het Ministerie van OCW worden toegekend aan eigenaren van rijksmonumenten. Ook de eindverantwoordelijkheid wordt opgemaakt door het Ministerie van OCW. Het Restauratiefonds betaalt naar gelang het werk vordert op voorschot subsidies uit aan eigenaren en incasseert zo nodig te veel uitbetaalde voorschotten terug. De in dit kader uitbetaalde subsidies zijn in balanspost nummer 4 weergegeven.

#### *Verstrekken van Restauratiefonds-hypotheken*

Op grond van het Brim worden door het Restauratiefonds laagrentende leningen (Restauratiefonds-hypotheken) verstrekt aan daarvoor in aanmerking komende eigenaren van rijksmonumenten. Deze leningen worden vanuit het Revolving Fund van het Restauratiefonds verstrekt binnen de kaders van de Voorwaarden en Kenmerken van de Restauratiefonds-

hypotheek. Deze zijn door het Ministerie van OCW vastgesteld conform het voorstel van het Restauratiefonds.

In 2008 heeft het Restauratiefonds 396 nieuwe Restauratiefonds-hypotheekleningen verstrekt, met een totale hoofdsom van 38,8 miljoen euro (balanspost nummer 1).

#### 4.7 Vooruitblik op 2009 en verder

In 2009 zal de discussie over de modernisering van de monumentenzorg verder vorm krijgen. Minister Plasterk van Cultuur heeft het voornemen om in het voorjaar van 2009 zijn visie op de toekomst van de monumentenzorg aan de Tweede Kamer voor te leggen. Op basis van zijn specifieke expertise wil het Restauratiefonds als deskundige op het gebied van financiën in relatie tot monumentaal erfgoed in de meest brede zin van het woord bijdragen aan de uitwerking hiervan.

Het bestuur van het Restauratiefonds ziet een structureel en transparant financieringsstelsel als een belangrijke voorwaarde voor het behoud van ons cultureel erfgoed en als essentieel onderdeel van zo'n toekomstbestendig monumentenbeleid. Een passend budget voor de restauratie en het in stand houden van monumenten is daarbij onontbeerlijk. Het Restauratiefonds zal ook in 2009 blijven pleiten voor een verruiming van de financiële middelen voor de twee sporen binnen het in stand houden van monumenten; het onderhoudsspoor en het restauratiespoor. Voor de toekomst heeft de monumentensector behoefte aan een helder en meetbaar investeringsprogramma. Daarmee kunnen ook de verwarrende discussies over 'achterstand' en 'werkvoorraad' tot het verleden gaan behoren.

In het licht van het project Modernisering Monumentenzorg zal het Restauratiefonds ook aandacht blijven vragen voor actuele thema's, zoals het stimuleren van herbestemmingen van monumenten, het borgen van cultuurhistorie in de ruimtelijke ordeningsprocessen en de Beschermd Stads- en Dorpsgezichten. Onze ambitie is om in 2009 hiervoor ook daadwerkelijk nieuwe producten en diensten te introduceren.

Het Restauratiefonds wil in de komende jaren blijven bijdragen aan het in stand houden van onze monumenten door het uitbetalen van beschikbare subsidies, het verstrekken van laagrentende Restauratiefonds-hypotheekleningen én door gerichte voorlichting aan monumenteneigenaren. De uitbetalings- en financieringsprocessen, evenals de voorlichtingsactiviteiten zullen daarbij steeds verder worden gedigitaliseerd, met als doel deze nog efficiënter en klantvriendelijker te laten verlopen.

De toenemende belangstelling onder gemeenten en provincies naar financiële instrumenten (Revolverende Fondsen) voor eigen monumentenbeleid,

zal in 2009 naar verwachting doorzetten. Het Restauratiefonds blijft voor gemeenten en provincies de natuurlijke partner bij het uitwerken van nieuwe Revolverende Fondsen voor het behoud van ons cultureel erfgoed. De intentie is om samen met de provincie Drenthe in 2009 een provinciaal Restauratiefonds te starten. Samen met de gemeenten Amsterdam, Haarlem en Kampen gaan in 2009 nieuwe gemeentelijke Restauratiefondsen van start. In Limburg wordt samen met Stichting Elisabeth Stroeven het eerste particuliere Revolving Fund gestart. Het Restauratiefonds zet in 2009 extra in op het versterken van de provinciaal georganiseerde Cultuurfondsen voor Monumenten.

In 2009 verwacht het Restauratiefonds een bijdrage te kunnen leveren aan een financieringsoplossing voor de monumentenproblematiek op de Nederlandse Antillen en Aruba. Samen met het Ministerie van OCW wordt gewerkt aan de vorming van een Monumentenfonds voor restauratieprojecten op de Antillen en Aruba. Wij verwachten in 2009 de eerste leningen voor restauratieprojecten te verstrekken.

Voor 2009 is een resultaat begroot van 6,4 miljoen euro. In dit resultaat zijn 'extra rentebaten ten behoeve van het Revolving Fund' opgenomen van 2,3 miljoen euro (2008: 4,8 miljoen euro).

Voor 2009 is de totale productie aan leningen begroot op ruim 62 miljoen euro. Hierin is een bedrag begroot van 35 miljoen euro voor het verstrekken van Restauratiefonds-hypotheekleningen.

De ontwikkelingen binnen de financiële wereld laten zich vooralsnog moeilijk schatten. Daarnaast zal de economische crisis ook gevolgen hebben voor de bouwwereld. Zonder enige concessies te doen aan de kwaliteit van onze dienstverlening en kredietbeoordeling blijven wij alert op de ontwikkelingen. De economische crisis biedt niet alleen bedreigingen, maar ook kansen. Eigenaren zullen sneller de weg vinden naar het Restauratiefonds en overheden en instellingen zijn steeds meer geïnteresseerd in het instrument van laagrentend lenen. Deze kansen pakken wij graag op.

## 5. Bestuur

### Informatie over het bestuur

#### Samenstelling en mutaties

Het bestuur is het hoogste besluitorgaan en geeft strategische richting aan het Restauratiefonds. Het bestuur telt maximaal negen leden. In principe heeft het bestuur vier geplande vergaderingen per jaar. Aanvullende vergaderingen kunnen op ieder gewenst moment worden belegd.

Het bestuur is als volgt samengesteld:

#### Professor mr. Pieter van Vollenhoven (1939), voorzitter

**Eerste benoeming:** 1985

##### Functies:

- voorzitter Onderzoeksraad voor Veiligheid
- medeoprichter en board member van de European Transport Safety Council
- medeoprichter en emeritus voorzitter van de International Transportation Safety Association
- member van de Group of Experts on Accident Investigation (adviesgroep van de Europese Commissie)
- hoogleraar Risicomanagement, Universiteit Twente
- voorzitter Nationaal Groenfonds
- voorzitter Stichting Maatschappij, Veiligheid en Politie
- voorzitter Fonds Slachtofferhulp

#### J. (Jan) Jessurun (1934), vice-voorzitter/secretaris

**Eerste benoeming:** 2000

**Functie:** gepensioneerd

##### Laatste functies:

- secretaris-generaal Ministerie van VWS en voorzitter van de Raad voor Cultuur

##### Belangrijke nevenfuncties:

- voorzitter Stichting Jeugd en Monumenten
- voorzitter Openstelling Paleis Soestdijk
- lid Raad van Toezicht Berlage Instituut

#### J.L.M. (Hans) Bartelds RA (1946), penningmeester

**Eerste benoeming:** 2001

**Functie:** gepensioneerd

##### Laatste functie:

- voorzitter Raad van Bestuur Fortis

##### Belangrijke nevenfuncties:

- lid Raad van Commissarissen Heijmans N.V.
- lid Raad van Toezicht VSBfonds en bestuur VSB Vermogensfonds

- secretaris van het bestuur van De Kom
- voorzitter bestuur Carel Nengerman Fonds
- lid Raad van Commissarissen 'Hulskamp audiovisueel' te Utrecht

#### Mevrouw A. (Ans) van den Berg (1942), bestuurslid

**Eerste benoeming:** 1997

**Functie:** gepensioneerd

##### Laatste functie:

- lid Onderzoeksraad voor Veiligheid

##### Belangrijke nevenfuncties:

- bestuurslid / penningmeester Bond Heemschut.
- lid Raad van Commissarissen E.ON Benelux B.V.
- lid Raad van Commissarissen HTM personenvervoer N.V.

#### Mevrouw mr. M.M.R. (Marisa) Monsanto (1962), bestuurslid

**Eerste benoeming:** 2001

**Functie:** senior-communicatieadviseur Ministerie van VROM

##### Belangrijke nevenfuncties:

- lid van het College van Advies van Atana

#### Mr. B. (Boele) Staal (1947), bestuurslid

**Eerste benoeming:** 2001

**Functie:** voorzitter Nederlandse Vereniging van Banken

##### Belangrijke nevenfuncties:

- voorzitter ANWB
- president-commissaris Twynstra Gudde
- president-commissaris Holland Casino (benoemd door minister van Justitie)

#### Mevrouw A. (Albertine) van Vliet-Kuiper (1951), bestuurslid

**Eerste benoeming:** 2007

**Functie:** burgemeester gemeente Amersfoort

##### Belangrijke nevenfuncties:

- bestuurslid Stichting Forum voor Stedelijke Vernieuwing
- lid expertisegroep Raad voor Verkeer en Waterstaat
- lid van de Commissie Aedescode
- Voorzitter Nationaal Jeugdfonds Jantje Beton

In 2005 is benoemd tot bijzonder adviseur van het bestuur van Nationaal Restauratiefonds:

#### Professor drs. A.L.L.M. (Fons) Asselbergs (1940), adviseur

**Eerste benoeming:** 2005

**Functie:** Rijksadviseur voor het Cultureel Erfgoed (tot en met september 2008)

### Belangrijke nevenfuncties:

- bijzonder hoogleraar Monumentaal gebouwd erfgoed aan de Radboud Universiteit van Nijmegen
- lid Raad van Commissarissen van de Koninklijke Tichelaar Makkum
- lid Raad van Advies NS Poort bv.
- lid Raad van Toezicht Medisch centrum Meander Amersfoort

Namens het Ministerie van OCW is de heer J. (Jan) van de Voorde waarnemer in het bestuur.

Binnen het bestuur is een Financiële Commissie ingesteld. Deze heeft een adviserende functie naar het bestuur en staat het bestuur bij in haar toezicht-houdende taken met betrekking tot de interne controle in de ruimste zin, met inbegrip van de interne controle van de financiële verslaglegging. De Financiële Commissie bestaat uit twee leden van het bestuur, penningmeester J.L.M. Bartelds en algemeen bestuurslid mevrouw A. van den Berg. De directeur en de controller van het Restauratiefonds participeren in de vergaderingen van de Financiële Commissie als adviseur. Desgewenst kan de bezetting van de Financiële Commissie door het bestuur of door de Financiële Commissie worden uitgebreid. De taken en werkwijze van de Financiële Commissie zijn vastgelegd in een separaat bestuursreglement.

### Statutaire bepalingen rond het bestuur

Bestuursleden worden benoemd voor een periode van drie jaar en kunnen daarna twee keer voor een periode van drie jaar worden herbenoemd. Tussentijds benoemde bestuursleden treden in het rooster van aftreden in de plaats van degene die dezelfde functie voordien beklede. Benoeming van bestuursleden behoeft de voorafgaande schriftelijke goedkeuring van de minister van OCW.

### Functioneren van het bestuur

Het bestuur is in 2008 drie keer bijeengekomen. Wegens omstandigheden is de decembervergadering verplaatst naar januari 2009. Bestuursvergaderingen vinden plaats in aanwezigheid van de directeur en desgewenst andere medewerkers. Naast de bestuursvergaderingen is er frequent contact tussen de voorzitter, de vice-voorzitter en de penningmeester met de directeur en andere medewerkers.

De Financiële Commissie is in 2008 vier keer bijeengekomen.

Zowel het bestuur als de Financiële Commissie hebben in 2008 eenmaal overleg gevoerd met de externe accountant. Dit naar aanleiding van de jaarrekening 2007. De Financiële Commissie heeft daarbij ook overleg gehad met de externe accountant buiten aanwezigheid van de directeur en de controller van het Restauratiefonds.

### Corporate Governance

In 2005 heeft een herijking plaatsgevonden van het besturingsmodel voor het Restauratiefonds. Toen is geconstateerd dat het bestaande stichtingsmodel in samenhang met het onderbrengen van het werkapparaat bij een sterke professionele partij, vooralsnog de voorkeur verdient. Dit heeft onder andere geresulteerd in de hernieuwde managementovereenkomst met Fondsenbeheer Nederland.

In 2007 is een drietal bestuursreglementen vastgesteld waarin de werkwijze van het bestuur nader is gedefinieerd. In het algemene bestuursreglement zijn nadere afspraken vastgelegd over het functioneren van het bestuur, uiteraard in aansluiting op hetgeen de statuten hierover bepalen. In het reglement bevoegdhedenstructuur is de gehele procuratie/volmachtstructuur van het Restauratiefonds vastgelegd. Aansluitend hierop is door het bestuur haar goedkeuring gegeven aan een nieuwe interne procuratieregeling. Ten slotte is een reglement vastgesteld voor het functioneren van de Financiële Commissie. De in 2007 vastgestelde (bestuurs)reglementen en procuratieregeling zijn in 2008 niet gewijzigd.

In de wijze van verantwoording wordt een scherp onderscheid gemaakt tussen de kwartaalrapportages, waarmee de directeur verantwoording aflegt aan het bestuur, en de jaarrekening, waarmee het bestuur verantwoording aflegt aan haar stakeholders.

Het functioneren van het bestuur voldoet daarmee aan de hedendaagse eisen op dit terrein. Via haar waarnemer in het bestuur is het Ministerie van OCW steeds nauw betrokken geweest bij ontwikkelingen op dit terrein en zienswijzen van het bestuur.

## HET ROOSTER VAN AFTREDEN



	AFTREDEND IN	DAARNA NOG HERNOEMBAAR
Professor mr. Pieter van Vollenhoven (voorzitter)	2009	1 keer
J. Jessurun (vice-voorzitter/secretaris)	2009	1 keer
J.L.M. Bartelds RA (penningmeester)	2011	1 keer
Mevrouw A. van den Berg	2009	1 keer
Mevrouw mr. M.M.R. Monsanto	2010	1 keer
Mr. B. Staal	2010	1 keer
Mevrouw A. van Vliet-Kuiper	2010	2 keer

## 6. Jaarrekening 2008

## 6.1 BALANS PER 31 DECEMBER 2008

(na bestemming resultaat, bedragen x € 1.000,-)

		2008	2007
<b>&gt; ACTIEF</b>			
<b>Financiele vaste activa</b>			
1	Portefeuille financieringen	573.808	551.863
2	Zero-leningen	75.053	70.680
3	Onderhandse leningen	632	711
		649.493	623.254
<b>Vlottende activa</b>			
4	Vorderingen	155.253	165.192
5	Op voorschot betaalde Brim-subsidies	4.905	0
6	Liquide middelen	68.123	40.501
		228.281	205.693
		<b>877.774</b>	<b>828.947</b>
<b>PASSIEF</b>			
7	Revolving Fund	279.093	241.322
8	Voorziening	13.117	11.194
<b>Langlopende schulden</b>			
9	Onderhandse leningen	122.929	133.434
10	Gemeentelijke Revolving Funds	18.818	16.261
11	Provinciale Cultuurfondsen	11.653	6.957
12	Revolving Fund Varend Erfgoed	76	25
13	Belegde Subsidie-op-termijn	104.296	107.760
		257.772	264.437
14	Kortlopende schulden	327.792	311.994
		<b>877.774</b>	<b>828.947</b>

## 6.2 STAAT VAN BATEN EN LASTEN

(bedragen x € 1.000,-)

	GEREALISEERD 2008	BEGROTING 2008	GEREALISEERD 2007
Rentebaten	24.942	23.739	23.954
Rentelasten	12.857	13.890	13.612
Extra rentebaten ten behoeve van Revolving Fund	4.737	4.800	2.111
<b>15 Rentemarge</b>	<b>16.822</b>	<b>14.649</b>	<b>12.453</b>
16 Ontvangen provisies	1.743	1.907	1.641
17 Overige baten	400	297	275
<b>Som der bedrijfsopbrengsten</b>	<b>18.965</b>	<b>16.853</b>	<b>14.370</b>
18 Beheerkosten	5.396	5.640	5.240
19 Dotatie aan Voorziening voor insolventie	2.500	900	800
20 Overige lasten	1.175	1.651	1.123
<b>Som der bedrijfslasten</b>	<b>9.071</b>	<b>8.191</b>	<b>7.163</b>
<b>Resultaat</b>	<b>9.894</b>	<b>8.662</b>	<b>7.207</b>

## 6.3 Waarderingsgrondslagen

### Algemeen

Tenzij anders weergegeven, worden bedragen in de jaarrekening vermeld in duizendtallen.

### Activiteiten

De activiteiten van Stichting Nationaal Restauratiefonds, statutair gevestigd te Zeist, kantoorhoudend aan Westerdorpsstraat 68 in Hoevelaken, bestaan voornamelijk uit:

- kassieren: met name het uitvoeren van subsidieregelingen voortvloeiend uit het stelsel voor monumentenzorg
- financieren van monumentaal (on)roerend goed
- geven van voorlichting en advies
- strategisch adviseren binnen de relevante beleidsvelden vanuit een financieel-economische ervaring.

### Algemene grondslagen voor de opstelling van de jaarrekening

De jaarrekening is opgesteld volgens in Nederland algemeen aanvaarde grondslagen en de bepalingen volgens Richtlijn voor de jaarverslaggeving 640 'Organisaties zonder winststreven'. De waardering van activa en passiva en de bepaling van het resultaat vinden plaats op basis van

historische kosten. Tenzij bij de desbetreffende grondslag voor de specifieke balanspost anders wordt vermeld, worden de activa en passiva opgenomen tegen nominale waarde. Baten en lasten worden toegerekend aan het jaar waarop zij betrekking hebben. Winsten worden slechts opgenomen voor zover zij op balansdatum zijn gerealiseerd. Verplichtingen en mogelijke verliezen die hun oorsprong vinden voor het einde van het verslagjaar, worden in acht genomen indien zij voor het opmaken van de jaarrekening bekend zijn geworden.

### Financiële instrumenten

Financiële instrumenten worden slechts gebruikt ter afdekking van onderliggende transacties. Het beleid is erop gericht gevolgen van rente- en koersschommelingen te beperken. De financiële instrumenten worden toegelicht bij de jaarrekeningposten waarop deze betrekking hebben.

### Renterisico

Het renterisico is het risico dat de waarde van een financieel instrument fluctueert als gevolg van veranderingen in de marktrente. Het renterisico-beleid is gericht op het beheersen van dit risico waaraan de activiteiten worden blootgesteld als gevolg van renteschommelingen. De stichting gebruikt renteswaps teneinde de renterisico's te beperken.



#### *Valutarisico*

Het valutarisico is het risico dat de waarde van een financieel instrument fluctueert als gevolg van veranderingen in de wisselkoers van een valuta. Het valutarisicobeleid is gericht op het beheersen van dit risico waaraan de activiteiten worden blootgesteld als gevolg van wisselkoersschommelingen. De stichting gebruikt valutaswaps teneinde de valutarisico's te beperken.

#### **Vreemde valuta**

Vorderingen, schulden en verplichtingen in vreemde valuta's worden omgerekend tegen de koers per balansdatum. Transacties in vreemde valuta's gedurende de verslagperiode worden in de jaarrekening verwerkt tegen de koers van contractdatum. De uit de omrekening per balansdatum voortvloeiende koersverschillen worden, rekening houdend met eventuele dekkingstransacties, opgenomen in de staat van baten en lasten. Wanneer de koersverschillen beperkt zijn, wordt van opname tegen koers per balansdatum afgezien. In dit geval wordt volstaan met het toelichten van de koersverschillen in de toelichting op de betreffende jaarrekeningpost.

#### **Grondslagen voor de waardering van activa en passiva**

##### *Financiële vaste activa*

De hieronder opgenomen portefeuille financieringen en de verstrekte leningen zijn gewaardeerd tegen nominale waarde. Bij de vorming van de noodzakelijk geachte waardeverandering voor mogelijke oninbaarheid voor vorderingen op klanten wordt rekening gehouden met de op balansdatum bekende risico's op basis van een individuele beoordeling van grote posten. Daarnaast wordt een deel van de waardeverandering dynamisch gevormd op basis van de omvang van de laagrentende leningen die voor rekening en risico van Stichting Nationaal Restauratiefonds komen.

##### *Overige vorderingen en overlopende activa*

De vorderingen worden opgenomen tegen nominale waarde.

##### *Langlopende schulden*

De portefeuille belegde gelden inzake Subsidie-op-termijn is gewaardeerd tegen de nominale waarde van de schuldresten per balansdatum, vermeerderd met de nog bij te schrijven rente per balansdatum.

##### *Revolving Fund*

Het eigen vermogen wordt aangehouden in overeenstemming met de vereisten volgens Richtlijn 640 'Organisaties zonder winststreven'. Hieronder vallen de onderverdeling van algemene reserve en bestemmingsfondsen. Bestemmingsfondsen worden onderscheiden van de algemene reserve omdat daaraan een beperktere bestedingsmogelijkheid is gegeven, die door derden is aangebracht. Stortingen door het Ministerie van OCW, ter versterking van het Revolving Fund, worden rechtstreeks toegevoegd aan het bestemmingsfonds.

##### *Voorziening*

Voor risico's die voortvloeien uit de verstrekking van financieringen aan derden wordt een voorziening gevormd. Bij de vorming van deze voorziening wordt ten eerste rekening gehouden met de op balansdatum bekende risico's op basis van een individuele beoordeling van grote posten. Daarnaast wordt een deel van de voorziening dynamisch gevormd op basis van de omvang van de laagrentende leningen die voor rekening en risico van Stichting Nationaal Restauratiefonds komen. Jaarlijks vindt een statische toets plaats waarbij een soll-positie van de voorziening wordt opgebouwd.

#### **Grondslagen voor de resultaatbepaling**

##### *Rentemarge*

Rentebaten en rentelasten worden op basis van het toerekeningsbeginsel verantwoord in de staat van baten en lasten voor alle rentedragende instrumenten.

##### *Provisie-opbrengsten*

De aan geldnemers in rekening gebrachte kosten voor de verstrekking van financieringen worden als opbrengst verantwoord op het moment van het verlijden van de (hypotheek-)akte.

## 6.4 Toelichting op de balans: Financiële vaste activa

### 1. PORTEFEUILLE FINANCIERINGEN

(bedragen x € 1.000,-)

> De portefeuille financieringen is als volgt samengesteld:

	2008	2007
a. Laagrentende leningen	280.540	252.458
b. Voorfinancieringen rijks subsidie	23.627	27.632
c. Totaal-financieringen	229.894	236.345
d. Financiering OCW	18.946	21.259
e. Gemeentelijke laagrentende leningen	7.831	6.080
f. Cultuurfonds-hypotheek	12.828	8.040
g. Varend Monument-Leningen	142	49
	<u>573.808</u>	<u>551.863</u>

### AD A. LAAGRENTENDE LENINGEN

(bedragen x € 1.000,-)

> Dit betreft de verstrekte Restauratie- en Restauratiefonds-hypotheek.  
Het verloop van de portefeuille naar schuldrest:

	2008	2007
Schuldrest per 1 januari	252.458	232.884
Bij : opgenomen bedragen	44.568	33.516
rente	3.397	3.203
Af : aflossingen en rente	<u>19.883</u>	<u>17.145</u>
<b>Schuldrest per 31 december</b>	<u>280.540</u>	<u>252.458</u>

Het verloop van de portefeuille naar aantallen en percentages:

	2008		2007	
	aantal	renteperc.	aantal	renteperc.
Lopende leningen per 1 januari	5.095	1,27%	4.886	1,31%
Bij: verstrekkingen	471	1,01%	481	1,01%
Af: aflossingen	<u>240</u>	1,37%	<u>272</u>	1,60%
<b>Lopende leningen per 31 december</b>	<u>5.326</u>	1,22%	<u>5.095</u>	1,27%

Voor deze leningen vindt hypotheekvestiging plaats. Veelal betreft dit een tweede (of lagere) hypotheek. Voor een beperkt aantal leningen vindt geen hypotheekvestiging plaats en worden ook geen andere zekerheden verstrekt. Het totaal van deze leningen bedroeg per 31 december 2008: 600.000 euro (2007: 630.000 euro). Voor een bedrag van 41,5 miljoen euro (2007: 44,4 miljoen euro) is tevens gemeentegarantie verkregen.



## AD B. VOORFINANCIERING RIJKSSUBSIDIES

(bedragen x € 1.000,-)

> Dit betreft de verstrekte voorfinancieringen van toekomstige Brrm-subsidieuitkeringen.  
Het verloop van de portefeuille naar schuldrest:

	2008	2007
Schuldrest per 1 januari	27.632	29.293
Bij: opgenomen bedragen	1.801-	4.691
rente	232	256
Af: aflossingen en rente	<u>2.436</u>	<u>6.608</u>
<b>Schuldrest per 31 december</b>	<b><u>23.627</u></b>	<b><u>27.632</u></b>

Het verloop van de portefeuille naar aantallen en percentages:

	2008		2007	
	aantal	renteperc.	aantal	renteperc.
Lopende leningen per 1 januari	342	1,10%	390	1,20%
Bij: verstrekkingen	75	1,03%	100	1,04%
Af: aflossingen	<u>143</u>	1,50%	<u>148</u>	2,00%
<b>Lopende leningen per 31 december</b>	<b><u>274</u></b>	1,00%	<b><u>342</u></b>	1,10%

Ten aanzien van de gehele portefeuille zijn zekerheden ontvangen in de vorm van verpanding van toegekende subsidies en subsidietoezeggingen door het Ministerie van OCW.

## AD C. TOTAAL-FINANCIERINGEN

(bedragen x € 1.000,-)

> Dit betreft de verstrekte Bouwrekeningen, annuïteitenleningen, aflossingsvrije leningen en overige leningen.  
Het verloop van de portefeuille naar schuldrest:

	2008	2007
Schuldrest per 1 januari	236.345	244.713
Bij : opgenomen bedragen	68.770	63.969
rente	10.629	10.814
Af: aflossingen en rente	<u>85.850</u>	<u>83.151</u>
<b>Schuldrest per 31 december</b>	<b><u>229.894</u></b>	<b><u>236.345</u></b>

In deze portefeuille is een USD-lening (532.000 euro) opgenomen.  
Deze is gewaardeerd tegen de koers van 31 december 2008.

Het verloop van de portefeuille naar aantallen en percentages:

	2008		2007	
	aantal	renteperc.	aantal	renteperc.
Lopende leningen per 1 januari	4.682	5,28%	4.909	5,34%
Bij: verstrekkingen	817	5,13%	829	4,80%
Af: aflossingen	<u>986</u>	5,40%	<u>1.056</u>	5,37%
<b>Lopende leningen per 31 december</b>	<b><u>4.513</u></b>	5,25%	<b><u>4.682</u></b>	5,28%

Voor de gehele portefeuille zijn per ultimo onderstaande zekerheden ontvangen. Hierbij de aantekening dat alleen de 'hoofdzekerheden' waaronder een financiering is verstrekt, zijn aangegeven. In de praktijk komen vele combinaties van zekerheden voor.

	2008	2007
Gemeentegarantie (met o.a. recht van hypotheek)	80.505	89.528
Verpanding van overheidssubsidie	21.136	23.349
Recht van hypotheek	<u>128.253</u>	<u>123.468</u>
	<b><u>229.894</u></b>	<b><u>236.345</u></b>

Het deel verstrekt onder 'recht van hypotheek' is het deel van de portefeuille dat voor rekening en risico van het Restauratiefonds is verstrekt aan eigenaren van rijksmonumenten.

**AD D. FINANCIERING MINISTERIE VAN OCW**

(bedragen x € 1.000,-)

	2008	2007
Schuldrest per 1 januari	21.259	23.923
Bij : opgenomen bedragen	-	-
rente	487	136
Af : aflossingen en rente	<u>2.800</u>	<u>2.800</u>
<b>Schuldrest per 31 december</b>	<b><u>18.946</u></b>	<b><u>21.259</u></b>

Deze financiering is aan het Ministerie van OCW verstrekt ten behoeve van door het ministerie afgegeven 'kanjer-subsidie'-beschikkingen. Jaarlijks wordt voor rente en aflossing van deze lening 2,8 miljoen euro ontvangen van het Ministerie van OCW. De daadwerkelijke looptijd is daarmee afhankelijk van de in rekening te brengen rente. Over deze lening wordt door het Ministerie van OCW een marktconforme rente vergoed indien en voor zover het saldo aan nog uit te betalen Brm-subsidies lager is dan 13,6 miljoen euro.

**AD E. GEMEENTELIJKE LAAGRENTENDE LENINGEN**

(bedragen x € 1.000,-)

> De gemeentelijke laagrentende leningen zijn verstrekte leningen uit de gemeentelijke Revolving Funds. Het verloop van de portefeuille naar schuldrest:

	2008	2007
Schuldrest per 1 januari	6.080	4.005
Bij : opgenomen bedragen	2.547	2.631
rente	115	84
Af : aflossingen en rente	<u>911</u>	<u>640</u>
<b>Schuldrest per 31 december</b>	<b><u>7.831</u></b>	<b><u>6.080</u></b>

De leningen worden verstrekt onder recht van hypotheek voor risico van de betreffende gemeenten.

Het verloop van de portefeuille naar aantallen en percentages:

	2008		2007	
	aantal	renteperc.	aantal	renteperc.
Lopende leningen per 1 januari	69	1,62%	53	1,71%
Bij: verstrekkingen	27	1,46%	19	1,50%
Af: aflossingen	<u>3</u>	1,52%	<u>3</u>	1,78%
<b>Lopende leningen per 31 december</b>	<b><u>93</u></b>	<b>1,58%</b>	<b><u>69</u></b>	<b>1,62%</b>

## AD F. CULTUURFONDS-HYPOTHEKEN

(bedragen x € 1.000,-)

- > De Cultuurfonds-hypotheken zijn verstrekte leningen uit de provinciale Cultuurfondsen.  
Het verloop van de portefeuille naar schuldrest:

	2008	2007
Schuldrest per 1 januari	8.040	2.829
Bij : opgenomen bedragen	5.206	5.353
rente	163	79
Af : aflossingen en rente	<u>581</u>	<u>221</u>
<b>Schuldrest per 31 december</b>	<b><u>12.828</u></b>	<b><u>8.040</u></b>

De leningen worden verstrekt voor risico van het Restauratiefonds met als zekerheid recht van hypotheek.  
Voor een beperkt deel van de portefeuille is tevens gemeentegarantie verkregen.

## AD G. VAREND MONUMENT-LENINGEN

(bedragen x € 1.000,-)

- > De Varend Monument-Leningen zijn verstrekte leningen uit het Revolving Fund Varend Erfgoed.  
Het verloop van de portefeuille naar schuldrest:

	2008	2007
Schuldrest per 1 januari	49	-
Bij : opgenomen bedragen	100	50
rente	2	-
Af : aflossingen en rente	<u>9</u>	<u>1</u>
<b>Schuldrest per 31 december</b>	<b><u>142</u></b>	<b><u>49</u></b>

De leningen worden verstrekt voor risico van het Restauratiefonds. Als zekerheid is bij deze leningen pandrecht op de gefinancierde schepen bedongen.



## 2. ZERO-LENINGEN

(bedragen x € 1.000,-)

- > De door gemeenten bij het Restauratiefonds belegde Subsidie-op-termijn wordt deels gebruikt voor de financiering van de portefeuille Totaal-financieringen en wordt deels als zero-lening belegd bij bankiers. Het verloop van de portefeuille zero-leningen naar schuldrest en rentepercentages:

	2008		2007	
	bedrag	renteperc.	bedrag	renteperc.
Schuldrest per 1 januari	70.680	5,94%	64.548	6,04%
Bij : opgenomen bedragen	-	0,00%	2.500	4,43%
rente	4.373		3.859	
Af : aflossingen en rente	-	0,00%	227	6,69%
<b>Schuldrest per 31 december</b>	<b>75.053</b>	5,94%	<b>70.680</b>	5,94%

## 3. ONDERHANDSE LENINGEN

(bedragen x € 1.000,-)

	2008		2007	
	bedrag	renteperc.	bedrag	renteperc.
Schuldrest per 1 januari	711	4,00%	1.107	4,01%
Bij : opgenomen bedragen	-	0,00%	-	0,00%
Af : aflossingen en rente	79	4,00%	396	4,02%
<b>Schuldrest per 31 december</b>	<b>632</b>	4,00%	<b>711</b>	4,00%

Dit betreft een uitgezette lening bij ABN AMRO.

## Toelichting op de balans: Vlottende activa

### 4. VORDERINGEN

(bedragen x € 1.000,-)

	2008	2007
> Hieronder zijn opgenomen:		
a. Brom rekeningen-courant	409	452
b. Rekeningen-courant gemeenten en provincies	283	1.065
c. Rekeningen-courant Ministerie van Financiën	140.367	158.006
d. Overige vorderingen	14.096	5.320
e. Overlopende activa	98	349
	<u>155.253</u>	<u>165.192</u>

#### *a. Brom rekening-courant*

De maximale kredietlimiet bedraagt per 31 december 2008: 5,1 miljoen euro (per 31 december 2007: 5,6 miljoen euro).

#### *b. Rekeningen-courant gemeenten en provincies*

De maximale kredietlimiet bedraagt per 31 december 2008: 12,1 miljoen euro (per december 2007: 14,6 miljoen euro).

#### *c. Rekeningen-courant Ministerie van Financiën*

Van de gelden op de rekeningen-courant bij het Ministerie van Financiën is voor 138 miljoen euro in diverse termijnen vastrentend uitgezet. De laatste termijn vervalt per 15 juni 2010. De overige gelden zijn dagelijks opvraagbaar.

#### *d. Overige vorderingen*

Dit betreffen voornamelijk de saldi van diverse rekeningen-courant.

### 5. OP VOORSCHOT BETAALDE BRIM-SUBSIDIES

- > Op deze beschikkingen is per eind 2008 voor 4,9 miljoen euro op voorschot uitbetaald. Deze uitbetalingen zijn gedekt door toezeggingen van het Ministerie van OCW van in totaal 78 miljoen euro, uit te betalen aan het Restauratiefonds in 2012 en 2013.



## 6. LIQUIDE MIDDELEN

(bedragen x € 1.000,-)

> Hieronder zijn opgenomen:

	2008	2007
Saldi bij bankinstellingen	68.123	40.501
	<u>68.123</u>	<u>40.501</u>

Het saldo bij bankinstellingen is tegen geldmarkt-conforme tarieven uitgezet.

## 7. REVOLVING FUND

(bedragen x € 1.000,-)

> Het Revolving Fund bestaat uit het bestemmingsfonds en de algemene reserve.

	2008	2007
Bestemmingsfonds	222.525	194.647
Algemene reserve	56.568	46.674
<b>Totaal vastgelegd vermogen</b>	<u>279.093</u>	<u>241.322</u>

### Bestemmingsfonds

Het bestemmingsfonds is gevormd uit dotaties van de overheid ten behoeve van te verstrekken laagrentende leningen. Het verloop van het bestemmingsfonds is als volgt:

	2008	2007
Stand per 1 januari	194.647	187.493
Dotaties	27.878	7.154
<b>Stand 31 december</b>	<u>222.525</u>	<u>194.647</u>

In 2008 is door het Ministerie van OCW 3 miljoen euro in het Revolving Fund gestort, specifiek voor de restauratie van monumenten op de Nederlandse Antillen en Aruba. Tevens is volgens afspraak door het Ministerie van OCW een bijdrage van 22,7 miljoen euro gestort ter versterking van het Revolving Fund.

### Algemene reserve

De algemene reserve is gevormd uit resultaten van het Restauratiefonds. Het verloop is als volgt:

	2008	2007
Stand per 1 januari	46.674	39.467
Dotaties	9.894	7.207
<b>Stand 31 december</b>	<u>56.568</u>	<u>46.674</u>

## 8. VOORZIENINGEN

(bedragen x € 1.000,-)

> Dit betreft de Voorziening voor insolventie. Het verloop van de Voorziening:

	2008	2007
Stand per 1 januari	11.194	10.394
Bij: toevoeging	2.500	800
Af: onttrekking	<u>577</u>	<u>0</u>
<b>Stand 31 december</b>	<b><u>13.117</u></b>	<b><u>11.194</u></b>

Aan de Voorziening voor insolventie wordt jaarlijks een toevoeging gedaan die afhankelijk wordt gesteld van de portefeuilles, de rentemarge, het risicoprofiel van de debiteuren en de daadwerkelijk ten laste van de Voorziening gebrachte posten.

## Toelichting op de balans: Langlopende schulden

## 9. ONDERHANDSE LENINGEN

(bedragen x € 1.000,-)

> Het verloop van de portefeuille naar schuldrest:

	2008		2007	
	aantal	renteperc.	aantal	renteperc.
Schuldrest per 1 januari	133.434	4,19%	143.045	4,06%
Bij: opgenomen	12.000	4,67%	19.611	4,50%
Af: afgelost	<u>22.505</u>	<u>3,34%</u>	<u>29.222</u>	<u>3,74%</u>
<b>Schuldrest per 31 december</b>	<b><u>122.929</u></b>	<b>4,39%</b>	<b><u>133.434</u></b>	<b>4,19%</b>

Aan de geldgevers zijn de volgende zekerheden verstrekt:

- verpanding van (bij dezelfde geldgevers) uitgezette zero-leningen
- verpanding van hypothecaire vorderingen met gemeentegarantie
- voor zover de aangetrokken gelden zijn gebruikt voor de financiering van rijksmonumenten is de Achterborgovereenkomst van toepassing. Het totaal aan verstrekte zekerheden is gelijk aan het bedrag van de schuldrest per balansdatum.

In deze portefeuille is een USD-lening (575.000 euro) opgenomen. Deze is gewaardeerd tegen de koers van 31 december 2008.



## 10. GEMEENTELIJKE REVOLVING FUNDS

(bedragen x € 1.000,-)

>

	2008	2007
Stand per 1 januari	16.261	15.450
Bij: gestort door gemeenten	2.250	454
bijgeboekte rente	245	304
vervallen termijnen	114	83
Af: opgenomen bedragen	13	0
beheervergoeding	39	30
<b>Schuldrest per 31 december</b>	<b><u>18.818</u></b>	<b><u>16.261</u></b>

Van dit bedrag is per 31 december 2008: 7,8 miljoen euro aangewend in de vorm van laagrentende leningen. Er zijn geen zekerheden en looptijd overeengekomen.

## 11. PROVINCIALE CULTUURFONDSEN

(bedragen x € 1.000,-)

>

	2008	2007
Stand per 1 januari	6.957	2.631
Bij: gestort door PBC en VSBfonds	4.604	4.299
bijgeboekte rente	-7	-8
vervallen termijnen	163	78
Af: opgenomen bedragen	0	3
beheervergoeding	64	40
<b>Schuldrest per 31 december</b>	<b><u>11.653</u></b>	<b><u>6.957</u></b>

Per 31 december 2008 is, inclusief de bijdrage van het Restauratiefonds, 12,8 miljoen euro aangewend in de vorm van laagrentende leningen. Er zijn geen zekerheden en looptijd overeengekomen.

## 12. REVOLVING FUND VAREND ERFGOED

(bedragen x € 1.000,-)

>

	2008	2007
Stand per 1 januari	25	0
Bij: gestort door VSBfonds	50	25
bijgeboekte rente	0	0
vervallen termijnen	2	0
Af: opgenomen bedragen	0	0
beheervergoeding	1	0
<b>Schuldrest per 31 december</b>	<b>76</b>	<b>25</b>

Per 31 december 2008 is, inclusief de bijdrage van het Restauratiefonds, 142.000 euro aangewend in de vorm van laagrentende leningen.

## 13. BELEGDE SUBSIDIE-OP-TERMIJN

(bedragen x € 1.000,-)

>

Dit betreft door gemeenten belegde gelden.

	2008	2007
Schuldrest per 1 januari	106.600	105.229
Bij: belegde bedragen	1.341	3.041
bijgeschreven rente	5.671	5.688
Af: uitgekeerde bedragen	10.352	7.393
Schuldrest per 31 december	103.260	106.565
nog bij te schrijven rente	25-	35
Balanswaarde per 31 december	103.235	106.600
Belegging Pandgarant	1.061	1.160
<b>Balanswaarde per 31 december</b>	<b>104.296</b>	<b>107.760</b>

Het verloop van de portefeuille naar schuldrest:

	2008		2007	
	aantal	renteperc.	aantal	renteperc.
Lopende beleggingen per 1 januari	4.738	5,54%	4.867	5,54%
Bij: nieuwe beleggingen	9	3,57%	52	3,90%
Af: uitgekeerd	200		181	
<b>Lopende beleggingen per 31 december</b>	<b>4.547</b>	5,56%	<b>4.738</b>	5,54%



## 14. KORTLOPENDE SCHULDEN

(bedragen x € 1.000,-)



	2008	2007
a. Nog uit te betalen rijkssubsidies	253.095	241.210
b. Brom rekeningen-courant	15.972	15.227
c. Rekeningen-courant gemeenten en provincies	13.615	13.017
d. Garantiefondsen	3.813	3.733
e. Bouwkredieten	27.277	26.120
f. Overige schulden	6.085	5.287
g. Overlopende passiva	7.935	7.400
	<u>327.792</u>	<u>311.994</u>

## A. NOG UIT TE BETALEN RIJKSSUBSIDIES

(bedragen x € 1.000,-)



De opdracht aan Stichting Nationaal Restauratiefonds tot uitbetaling van subsidies vloeit voort uit de overeenkomst met de RACM. Specificaties van de nog uit te betalen rijkssubsidies:

	2008	2007
Brrm-budget	28.776	32.861
Brim-budgetten (kanjers, grootschalig)	97.773	335
Extra dotatie €125 mln. ( f 275 mln.)	-	86
Extra dotatie 1996	1.300	3.233
Extra dotatie 2005	-	40.000
Extra dotatie 2006	25.000	113.000
Extra dotatie 2008	52.000	-
Regeling Grootschalige restauraties	35.549	38.567
Brom-kerkenregeling	12.697	13.092
Monumenteselectieproject	-	37
	<u>253.095</u>	<u>241.210</u>

De rentebaten over nog uit te betalen rijkssubsidies komen ten gunste van het Revolving Fund. Met uitzondering van 3 miljoen euro rente op de extra dotatie 2005, 3,4 miljoen euro rente op de extra dotatie 2006 en 1,5 miljoen euro op de extra dotatie 2008. Deze rentebaten komen ten gunste van de RACM en zijn opgenomen onder de overige schulden.

De afwikkeling van de bovengenoemde nog uit te betalen subsidies per 31 december 2008 vindt plaats naar gelang de toegekende subsidies worden opgevraagd. De uitbetaling geschiedt aan de hand van door de RACM of gemeenten geaccordeerde declaraties.

**b. Brom rekeningen-courant**

Dit betreft rekeningen-courantfaciliteiten met kerken die per balansdatum een creditstand vertonen.

**c. Rekeningen-courant gemeenten en provincies**

Dit betreft rekeningen-courantfaciliteiten met gemeenten en provincies die per balansdatum een creditstand vertonen.

**d. Garantiefondsen**

Dit betreft de door gemeenten bij Nationaal Restauratiefonds aangehouden garantiefondsen ter dekking van eventuele verliezen op financieringen verstrekt onder gemeentegarantie.

**e. Bouwrekeningen**

Betreft de Bouwrekeningen die per 31 december 2008 een creditsaldo vertoonden. Dit creditsaldo is het gevolg van nog niet opgenomen bedragen bij reeds ingegane leningen, alsmede gestorte en nog niet uitbetaalde eigen bijdragen. De gemiddelde rentevergoeding over deze Bouwrekeningen bedraagt 1,60% (2007: 1,54%).

**f. Overige schulden**

De overige schulden betreffen voornamelijk de saldi van diverse rekeningen-courant, die alle direct opvraagbaar zijn.

**g. Overlopende passiva**

Dit betreft voornamelijk aan geldgevers nog te betalen rente en van geldnemers vooruit ontvangen rente.

## 6.5 NIET UIT DE BALANS BLIJKENDE VERPLICHTINGEN

(bedragen x € 1.000,-)

### > ACTIEF

	2008	2007
<b>Laagrentende leningen</b>		
Reeds gecontracteerd doch nog niet ingegaan	4.900	4.400
Toegezegd	<u>8.500</u>	<u>9.900</u>
	<b><u>13.400</u></b>	<b><u>14.300</u></b>
<b>Voorfinancieringen rijkssubsidies</b>		
Totale kredietlimiet	157.400	178.200
Af: uitbetaald	<u>123.100</u>	<u>138.400</u>
Kredietruimte	34.300	39.800
Toegezegd	<u>600</u>	<u>700</u>
	<b><u>34.900</u></b>	<b><u>40.500</u></b>
<b>Totaal-financieringen</b>		
Totale kredietlimiet Bouwkredieten	56.700	54.500
Af: uitbetaald	<u>34.000</u>	<u>32.700</u>
Kredietruimte	22.700	21.800
Toegezegd	<u>19.500</u>	<u>16.800</u>
	<b><u>42.200</u></b>	<b><u>38.600</u></b>

### PASSIEF

Door de RACM zijn de volgende toezeggingen ten gunste van het Revolving Fund gedaan:

	2008	2007
Voor te verstrekken Restauratie-hypotheke	4.362	6.852
Extra dotatie 2008	0	22.689
Extra dotatie 2009	22.689	22.689
Extra dotatie 2010	<u>22.689</u>	<u>22.689</u>
	<b><u>49.740</u></b>	<b><u>74.919</u></b>

Voor de extra dotaties zijn subsidiebeschikkingen ontvangen.

Tegenover de nog te ontvangen bedragen voor te verstrekken Restauratie-hypotheke staan verplichtingen tot het verstrekken van deze Restauratie-hypotheke voor nagenoeg hetzelfde bedrag. De nog te ontvangen extra dotaties zijn bedoeld om Restauratiefonds-hypotheke te gaan verstrekken.

### Beleggingen Subsidie-op-termijn

Reeds gecontracteerd doch nog niet ingegaan	<u>12.000</u>	<u>14.000</u>
---	---------------	---------------

## Swap

Uit hoofde van afdichting van onderliggende risico's lopen per ultimo van het jaar verschillende swap-contracten.

Om renterisico's af te dekken, zijn de volgende renteswaps gecontracteerd:

- voor 40 miljoen euro aan contracten, waarbij een vaste rente wordt betaald van gemiddeld 4% en een variabele rente wordt ontvangen op basis van het 6-maands euribor. Deze contracten kennen looptijden tot 1 april 2014
- voor 13 miljoen euro aan contracten, waarbij een variabele rente wordt betaald op basis van 6-maands euribor en een vaste rente wordt ontvangen van 3,78%. Deze contracten kennen looptijden tot 6 december 2021.

Om valutarisico's af te dekken, zijn valutaswaps gecontracteerd:

- voor 800.000 dollar (575.000 euro) aan contracten, waarbij een vaste rente wordt betaald van gemiddeld 5,6%. Dit contract kent een looptijd tot 1 december 2016
- voor 632.000 euro aan contracten, waarbij een vaste rente wordt ontvangen van gemiddeld 4%. Dit contract kent een looptijd tot 1 december 2016.

## Wet op het financieel toezicht

### (onderdeel voormalige Wet toezicht kredietwezen)

De activiteiten van het Restauratiefonds vallen onder de werking van de Wet financieel toezicht (voormalig onderdeel Wet toezicht kredietwezen).

Voor een beperkt deel van de activiteiten is ontheffing aangevraagd en in 2006 door De Nederlandsche Bank verleend. Dit betreft het aanhouden van gelden van zogenaamde niet-professionele partijen. Dit geschiedt onder de volgende voorwaarden:

- de som van de bij het Restauratiefonds, door niet-professionele partijen, aangehouden gelden mag maximaal 3% van de totale toevertrouwde middelen bedragen. Per eind 2008 wordt 19 miljoen euro door niet-professionele partijen bij het Restauratiefonds aangehouden. Dit is 2,36% van de totaal toevertrouwde middelen van 808 miljoen euro
- het bedrag van de door niet-professionele partijen bij het Restauratiefonds aangehouden middelen bedroeg per eind 2008: 19 miljoen euro. Dit bedrag moet worden gedekt door een bancaire garantstelling. Deze garantstelling is afgegeven door de Rabobank voor een (maximum) bedrag van 20 miljoen euro.

Nationaal Restauratiefonds heeft in 2008 aan al deze voorwaarden voldaan.



## 6.6 Toelichting staat van baten en lasten

## 15. RENTEMARGE

(bedragen x € 1.000,-)

	GEREALISEERD 2008	BEGROTING 2008	GEREALISEERD 2007
Liquide middelen	3.000	1.490	2.263
Vorderingen op kredietinstellingen	4.373	3.600	4.092
Derivaten	179	0	0
Portefeuille financieringen	17.299	17.972	16.821
Overige	91	677	777
Totaal rentebaten	24.942	23.739	23.954
Schulden aan kredietinstellingen	5.579	6.546	5.858
Schulden aan klanten	7.209	7.324	7.239
Derivaten	0	0	8
Overige	69	20	506
Totaal rentelasten	12.857	13.890	13.611
Extra rentebaten ten behoeve van Revolving Fund	4.737	4.800	2.111
<b>Rentemarge</b>	<b>16.822</b>	<b>14.649</b>	<b>12.454</b>

De rentebaten uit vorderingen op klanten kunnen als volgt worden uitgesplitst:

Totaal-financieringen	13.159	13.843	13.087
Laagrentende leningen	3.359	3.490	3.163
Overige	781	639	571
	<b>17.299</b>	<b>17.972</b>	<b>16.821</b>

De rentelasten uit schulden aan klanten kunnen als volgt worden uitgesplitst:

Rente belegde Subsidie-op-termijn	5.710	5.816	5.794
Overige	1.499	1.508	1.445
	<b>7.209</b>	<b>7.324</b>	<b>7.239</b>

Extra rentebaten ten behoeve van Revolving Fund:

Dit betreft rentebaten over de extra dotaties 2005 en 2006 voor zover deze niet ten gunste van de RACM komen. Deze rentebaten zijn specifiek bestemd voor versterking van het Revolving Fund.

## 15. RENTEMARGE (VERVOLG)

(bedragen x € 1.000,-)

> De rentemarge kan tevens op onderstaande wijze worden weergegeven:

	GEREALISEERD 2008	BEGROTING 2008	GEREALISEERD 2007
Rentemarge financieringen	4.769	3.700	4.577
Rentemarge Revolving Fund	3.327	3.359	2.560
Overige rentebaten	3.989	2.790	3.206
Extra rentebaten ten behoeve van Revolving Fund	4.737	4.800	2.111
	<u>16.822</u>	<u>14.649</u>	<u>12.454</u>

## 16. ONTVANGEN PROVISIES

(bedragen x € 1.000,-)

	GEREALISEERD 2008	BEGROTING 2008	GEREALISEERD 2007
Afsluitkosten financieringen	878	1.042	774
Vergoeding betaalfuncties	865	865	867
	<u>1.743</u>	<u>1.907</u>	<u>1.641</u>

De vergoeding voor de betaalfunctie betreft de van de RACM ontvangen vaste vergoeding voor de uitbetaling van rijkssubsidies, evenals van klanten ontvangen behandelingskosten voor de Brom rekeningen-courant.

## 17. OVERIGE BATEN

(bedragen x € 1.000,-)

> Deze post betreft:

	GEREALISEERD 2008	BEGROTING 2008	GEREALISEERD 2007
Vergoeding cursusproject en verkoop documentatie	125	147	141
Overige	275	150	134
	<u>400</u>	<u>297</u>	<u>275</u>

## 18. Beheerkosten

Dit betreft de door Fondsenbeheer Nederland B.V. te Hoevelaken in rekening gebrachte kosten voor het gevoerde beheer.

## 19. Dotatie aan Voorziening voor insolventie

De dotatie aan de Voorziening voor insolventie betreft de mutatie van de Voorziening. De dotatie is ingegeven door de actuele inschatting van de kredietrisico's in de huidige kredietportefeuille.

## 20. OVERIGE LASTEN

(bedragen x € 1.000,-)

	GEREALISEERD 2008	BEGROTING 2008	GEREALISEERD 2007
Bestuurskosten	119	130	116
Accountantskosten	71	55	54
Extern jaarverslag	55	55	57
Brochures en promoties	213	280	218
Advieskosten	48	130	109
Overige algemene kosten	669	1.001	569
	<u>1.175</u>	<u>1.651</u>	<u>1.123</u>

De beloning aan de bestuursleden inclusief de vergoeding voor gemaakte kosten bedraagt per jaar:

Voorzitter	35.000 euro per jaar
Vice-voorzitter en penningmeester	17.500 euro per jaar
Lid Financiële Commissie	13.500 euro per jaar
Overige bestuursleden	8.750 euro per jaar

Er zijn geen andere vergoedingen, leningen, garanties en dergelijke verleend aan bestuursleden.



## 7. Overige gegevens

### Accountantsverklaring

Hiervoor wordt verwezen naar de hierna opgenomen verklaring.

### Statutaire regeling betreffende de bestemming van het resultaat.

In de statuten zijn geen bepalingen opgenomen omtrent de resultaatbestemming. De bestemming van het resultaat is derhalve voorbehouden aan het bestuur van de stichting.

### Bestemming van het resultaat over het boekjaar 2008

Het resultaat over het boekjaar 2008 ten bedrage van 9.894.000 euro wordt geheel ten gunste van de algemene reserve Revolving Fund gebracht. Dit is aldus in deze jaarrekening verwerkt.

### Gebeurtenissen na balansdatum

Er hebben geen gebeurtenissen na balansdatum plaatsgevonden die vermeld zouden moeten worden in de jaarstukken.

Hoevelaken, 1 april 2009

#### Bestuur

Professor mr. Pieter van Vollenhoven

Voorzitter

J. Jessurun

Vice-voorzitter

J.L.M. Bartelds RA

Penningmeester

Mevrouw A. van den Berg

Mevrouw mr. M.M.R. Monsanto

Mr. B. Staal

Mevrouw A. van Vliet-Kuiper



## 8. Accountantsverklaring

### Accountantsverklaring

Wij hebben de jaarrekening 2008 van Stichting Nationaal Restauratiefonds te Zeist, kantoorhoudende te Hoevelaken, bestaande uit de balans per 31 december 2008 en de staat van baten en lasten over 2008 met de toelichting gecontroleerd.

### Verantwoordelijkheid van het bestuur

Het bestuur van de stichting is verantwoordelijk voor het opmaken van de jaarrekening die het vermogen en het resultaat getrouw dient weer te geven, alsmede voor het opstellen van het jaarverslag, beide in overeenstemming met de richtlijn voor de jaarverslaggeving 640 "Organisaties zonder winststreven". Deze verantwoordelijkheid omvat onder meer: het ontwerpen, invoeren en in stand houden van een intern beheersingssysteem relevant voor het opmaken van en getrouw weergeven in de jaarrekening van vermogen en resultaat, zodanig dat deze geen afwijkingen van materieel belang als gevolg van fraude of fouten bevat, het kiezen en toepassen van aanvaardbare grondslagen voor financiële verslaggeving en het maken van schattingen die onder de gegeven omstandigheden redelijk zijn.

### Verantwoordelijkheid van de accountant

Onze verantwoordelijkheid is het geven van een oordeel over de jaarrekening op basis van onze controle. Wij hebben onze controle verricht in overeenstemming met Nederlands recht. Dienovereenkomstig zijn wij verplicht te voldoen aan de voor ons geldende gedragsnormen en zijn wij gehouden onze controle zodanig te plannen en uit te voeren dat een redelijke mate van zekerheid wordt verkregen dat de jaarrekening geen afwijkingen van materieel belang bevat.

Een controle omvat het uitvoeren van werkzaamheden ter verkrijging van controle-informatie over de bedragen en de toelichtingen in de jaarrekening. De keuze van de uit te voeren werkzaamheden is afhankelijk van de professionele oordeelsvorming van de accountant, waaronder begrepen zijn beoordeling van de risico's van afwijkingen van materieel belang als gevolg van fraude of fouten.

In die beoordeling neemt de accountant in aanmerking het voor het opmaken van en getrouw weergeven in de jaarrekening van vermogen en resultaat relevante interne beheersingssysteem, teneinde een verantwoorde

keuze te kunnen maken van de controlewerkzaamheden die onder de gegeven omstandigheden adequaat zijn maar die niet tot doel hebben een oordeel te geven over de effectiviteit van het interne beheersingssysteem van de stichting.

Tevens omvat een controle onder meer een evaluatie van de aanvaardbaarheid van de toegepaste grondslagen voor financiële verslaggeving en van de redelijkheid van schattingen die het bestuur van de stichting heeft gemaakt, alsmede een evaluatie van het algehele beeld van de jaarrekening.

Wij zijn van mening dat de door ons verkregen controle-informatie voldoende en geschikt is als basis voor ons oordeel.

### Oordeel

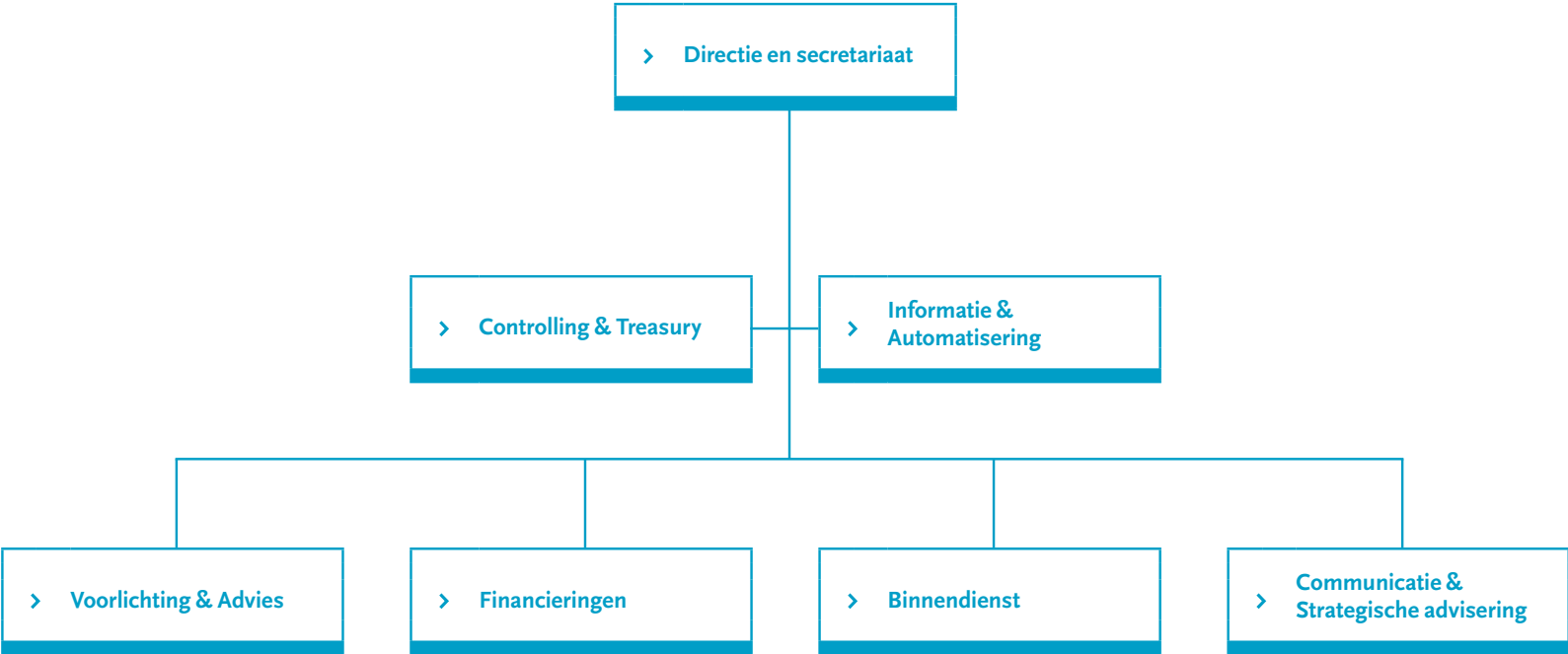
Naar ons oordeel geeft de jaarrekening een getrouw beeld van de grootte en de samenstelling van het vermogen van Stichting Nationaal Restauratiefonds per 31 december 2008 en van het resultaat over 2008 in overeenstemming met de Richtlijn voor de jaarverslaggeving 640 "Organisaties zonder winststreven".

Deloitte Accountants B.V.  
drs. E. Dijkgraaf RA





Binnen Fondsenbeheer Nederland BV is de organisatie voor Nationaal Restauratiefonds als volgt georganiseerd:



## Colofon

### Stichting Nationaal Restauratiefonds

**Kantooradres:**

Westerdorpsstraat 68  
3871 AZ Hoevelaken

**Postadres:**

Postbus 15  
3870 DA Hoevelaken

T (033) 25 39 439

F (033) 25 39 595

[info@restauratiefonds.nl](mailto:info@restauratiefonds.nl)

[www.restauratiefonds.nl](http://www.restauratiefonds.nl)







 Nationaal  
Restauratiefonds

Nationaal Restauratiefonds  
Westerdorpsstraat 68  
3871 AZ Hoevelaken

Postbus 15  
3870 DA Hoevelaken  
T (033) 253 94 39  
F (033) 253 95 95  
info@restauratiefonds.nl  
www.restauratiefonds.nl

